

Главное управление образования Гродненского облисполкома
Учреждение образования «Гродненский государственный областной
Дворец творчества детей и молодежи»

Лето-2026

*Сборник методических
материалов в помощь
организаторам летнего отдыха*

Гродно 2026

Составители: *Н.С. Кучинская, методист отдела методик и технологий дополнительного образования, детских и молодежных инициатив УО «ГГО Дворец творчества детей и молодежи».*

Рецензент: *В.И.Сегень, заместитель директора по учебно-методической работе УО «ГГО Дворец творчества детей и молодежи».*

Лето-2026 / сост.: Н.С. Кучинская: учреждение образования «Гродненский государственный областной Дворец творчества детей и молодёжи» - Гродно, 2026. – 78 с.

В сборнике раскрываются актуальные теоретические и практические вопросы функционирования системы летнего отдыха и оздоровления, рассматриваются вопросы организации деятельности воспитательно-оздоровительных учреждений, формы организации воспитательной деятельности.

Адресуется широкому кругу педагогических работников: методистам учреждений дополнительного образования детей и молодежи, педагогическим работникам оздоровительных лагерей всех типов, организаторам летнего отдыха и оздоровления детей и учащейся молодежи.

© Учреждение образования
«Гродненский государственный областной
Дворец творчества детей и молодежи»

Оглавление

Общие положения	5
Обеспечение безопасных условий при организации оздоровительной кампании	6
Республиканская акция «Лето – это мы! Лето – для страны!».....	8
Межведомственное взаимодействие.....	9
Идеологическое, гражданское и патриотическое воспитание.....	10
Организация воспитательной работы в соответствии со значимыми датами в истории Беларуси, ... юбилеями известных людей.....	12
Формирование информационной культуры воспитанников. Информационное сопровождение деятельности воспитательно-оздоровительных учреждений образования.....	13
Работа с высокомотивированными воспитанниками. Реализация программ дополнительного образования детей и молодежи в воспитательно-оздоровительном учреждении образования	14
Организация оздоровительной работы	16
Взаимодействие с детскими и молодежными общественными объединениями.....	17
Работа с педагогическими кадрами воспитательно-оздоровительных учреждений образования	18
Организация взаимодействия с семьей	19
Методические рекомендации по организации труда и отдыха обучающихся 14-18 лет	20
Рекомендации по планированию работы в воспитательно-оздоровительном учреждении образования	30
Структура плана воспитательной работы отряда на смену	33
Перечень нормативных правовых актов, регулирующих организацию отдыха и оздоровления детей.....	38
Республиканская акция «Лето – это мы! Лето – для страны!».....	41
Примерная план-схема организации методической работы в воспитательно-оздоровительном учреждении образования.....	43
Циклограмма дел, мероприятий по организации жизнедеятельности отрядов на протяжении смены	44
Работа с родителями (законными представителями) воспитанников	46
План осуществления контроля за эффективностью воспитательного и оздоровительного процессов на протяжении смены	47
Методическая работа с педагогами	48
План методической работы с педагогическими кадрами (пример)	48
Необходимая документация для организации работы воспитательно-оздоровительного лагеря с дневным пребыванием детей	49
Необходимая документация для организации работы воспитательно-оздоровительного лагеря с круглосуточным пребыванием (стационарные).....	51
Рекомендации по расчету примерного количества часов, используемых в оздоровительном лагере на организацию воспитательной работы	55
Календарь государственных праздников, праздничных дней, памятных, праздничных, юбилейных дат (июнь – август 2026г.).....	69
КАЛЕНДАРЬ ПРОФЕССИОНАЛЬНЫХ ПРАЗДНИКОВ	69
Матрица (План-сетка) «Смена: день за днем» в воспитательно-оздоровительном учреждении образования.....	71

Введение

Настоящий сборник методических рекомендаций «Лето 2026» подготовлен в целях методического сопровождения специалистов, ответственных за организацию детского летнего отдыха и оздоровления. Основная задача издания — обеспечить участников процесса актуальными знаниями, практическими инструментами и проверенными алгоритмами для формирования безопасного и развивающего пространства для подрастающего поколения.

В современной системе воспитания организация оздоровительного отдыха выступает ключевым элементом здоровьесберегающих технологий, способствующим комплексному развитию физического, нравственного и психологического потенциала ребенка. Современные оздоровительные лагеря обладают широким спектром возможностей для качественной реализации воспитательных задач, что достигается за счет внедрения системного подхода к планированию детских смен.

Сборник «Лето 2026» представляет собой систематизацию передового опыта Гродненской области в сфере организации летнего отдыха. Представленный материал базируется на комплексном подходе: от строгого соблюдения нормативно-правовой базы до практической реализации инновационных программ воспитания в лагерях различных типов.

Издание ориентировано на методистов, педагогов, организаторов детского отдыха и руководителей образовательных учреждений. Сборник станет практическим руководством для специалистов, стремящихся обеспечить максимальное качество, безопасность и продуктивность летнего сезона 2026 года.

Общие положения

В инструктивно-методическом письме представлены приоритетные направления организации воспитательной и оздоровительной работы в воспитательно-оздоровительных учреждениях образования и иных организациях, которым в соответствии с законодательством предоставлено право осуществлять реализацию программы воспитания детей, нуждающихся в оздоровлении, в период летней оздоровительной кампании 2026 года.

Список актуальных нормативных правовых актов, регламентирующих организацию отдыха и оздоровления детей, пополнился постановлением Министерства образования Республики Беларусь от 10 ноября 2025 г. 193 «О воспитательно-оздоровительном учреждении образования». Кроме того, проходит согласование новая редакция примерных штатных нормативов численности работников лагерей. Информация о **нормативных правовых актах**, регламентирующих организацию оздоровления детей, инструктивно-методические и иные материалы по вопросам организации воспитания и оздоровления детей размещены на интернет-портале Министерства образования Республики Беларусь (<http://edu.gov.by>), на Национальном образовательном портале (<https://vosпитание.adu.by/>), на едином информационно-методическом ресурсе воспитательно-оздоровительных учреждений образования «TRIO.BY» (Образование. Оздоровление. Отдых) (<https://tri-o-zubronok.by>), на сайте Республиканского центра по оздоровлению и санаторно-курортному лечению населения (<http://www.rco.by>).

Органами управления образованием на местах следует организовать работу по формированию **локальной правовой базы** воспитательно-оздоровительного учреждения образования с учетом региональной специфики и условий деятельности.

В качестве основы для планирования деятельности во время смен необходимо осуществлять на основе **матрицы (план-сетки) «Смена: день за днем» на 2026 год** для воспитательно-оздоровительного учреждения образования» (далее – ВОУО), **в соответствии с Рекомендациями по планированию работы ВОУО**

Обращаем внимание, что при подготовке и проведении оздоровительной кампании необходимо обеспечить **единые подходы** в организации воспитательной работы с воспитанниками независимо от ведомственной принадлежности организатора оздоровительного лагеря.

Обеспечение безопасных условий при организации оздоровительной кампании

Одной из главных обязанностей руководителей воспитательно-оздоровительных учреждений образования, а также органов управления образованием на местах является обеспечение **соблюдения правил безопасного поведения и организация безопасных условий как для детей, так и для взрослых** при организации оздоровительной кампании.

Руководителям оздоровительных лагерей всех типов под персональную ответственность принять исчерпывающие меры по обеспечению безопасности воспитательного и оздоровительного процессов, трудовой и исполнительской дисциплины, пропускного режима в учреждении; провести дополнительные инструктажи с педагогическими и техническим работниками по соблюдению требований должностных инструкций и иных регламентирующих документов; обеспечить контроль за проведением инструктажей по охране труда и технике безопасности с воспитанниками в период оздоровления; усилить работу с воспитанниками по соблюдению правил безопасного поведения, правил внутреннего распорядка в помещениях и на территориях, занимаемых лагерями, с обязательным проведением инструктажей и их регистрацией в соответствующих журналах; обеспечить проведение мероприятий для воспитанников и их законных представителей по доведению информации о перечне предметов и веществ, запрещенных к хранению и использованию воспитанниками в период пребывания в оздоровительных лагерях.

Руководителям воспитательно-оздоровительных учреждений образования необходимо обеспечить выполнение всеми работниками, воспитанниками и их родителями (законными представителями), посетителями требований **Правил безопасности организации образовательного процесса, организации воспитательного процесса при реализации образовательной программы воспитания детей, нуждающихся в оздоровлении, программы воспитания детей, достигших высоких показателей в учебной и общественной деятельности** (Постановление Министерства образования Республики Беларусь № 227 от 3 августа 2022 г. «Об утверждении правил безопасности, правил расследования и учета несчастных случаев, произошедших с обучающимися»).

Действия **Правил безопасности при организации образовательного процесса по учебному предмету (учебной дисциплине) «Физическая культура и здоровье», занятий «Час здоровья и спорта», факультативных занятий спортивной направленности, в объединениях по интересам физкультурно-спортивного профиля, физкультурно-оздоровительных и спортивно-массовых мероприятий** в учреждениях общего среднего, профессионально-технического, среднего специального, дополнительного образования детей и молодежи Республики Беларусь

распространяются на воспитательно-оздоровительные учреждения образования.

При проведении всех воспитательных мероприятий особое внимание необходимо обратить на **обеспечение максимальной безопасности воспитанников**. Соблюдение мер безопасности при перемещении детей вблизи автомобильных дорог, перевозке транспортом, проведении массовых мероприятий (спортивных соревнований, праздников и др.), посещении учреждений культуры (театров, музеев, кинотеатров и др.) должно быть обеспечено в полном объеме.

Обращаем внимание на обязательное включение в планы работы оздоровительных лагерей всех типов мероприятий, направленных на содействие воспитанников в адаптации к новым условиям оздоровления и воспитания, профилактику межличностных конфликтов и обучение конструктивным способам их разрешения, используя официальные источники правовой информации: Детский правовой сайт (<http://www.mir.pravo.by>); сайт, оказывающий информационную помощь людям в трудной жизненной ситуации (<http://pomogut.by>); сайт, созданный для защиты детей от буллинга, груминга, педофилии и распространения наркотиков в сети (<http://kids.pomogut.by>).

Также неотъемлемой частью воспитательно-профилактической системы работы оздоровительного лагеря, организуемой в учебном году, должна стать работа по профилактике табакокурения, использования электронных систем курения, употребления спиртных напитков, наркотических и токсических веществ.

Обращаем внимание на необходимо обеспечить в летний период 2026 года охват подростков, в отношении которых проводится индивидуальная профилактическая работа, в семьях которых признано наличие критериев и показателей социально опасного положения, не менее 95 % — всеми формами оздоровления, трудовой занятостью — не менее 50 %, в том числе осуществлять персонифицированный контроль за полезной занятостью в свободное от учебных занятий время обучающихся, в отношении которых проводится индивидуальная профилактическая работа, комплексная реабилитация.

Республиканская акция «Лето – это мы! Лето – для страны!»

В период летней оздоровительной кампании 2026 года будет реализована республиканская акция «Лето – это мы! Лето – для страны!». Ее девиз – «Лови момент – подарит лето сто побед!»

Проведение республиканской акции «Лето – это мы! Лето – для страны!» направлено на организацию взаимодействия государственных структур, общественных организаций по вопросам деятельности воспитательно-оздоровительных учреждений образования, обеспечение содержательного и безопасного отдыха и оздоровления воспитанников.

Новыми наиболее значимыми мероприятиями акции станут: фестиваль лагерей труда и отдыха «Вместе трудимся, вместе играем, вместе к вершинам шагаем», акция «Марафон добрых дел: от малых поступков к большим свершениям», детский конкурс идей по организации летнего отдыха и оздоровления «Энергия лета на добрые дела!», тематические флешмобы «В ритме активного лета», онлайн-эстафета воспитательно-оздоровительных учреждений образования «Летний маршрут: остановка — дружба». Продолжится реализация положительно зарекомендовавших себя в предыдущем году мероприятий. Подробная информация размещена на Едином информационно-методическом ресурсе воспитательно-оздоровительных учреждений образования TRI-O.BY (Образование. Оздоровление. Отдых) (<https://tri-o-zubronok.by/>).

Межведомственное взаимодействие

Межведомственное взаимодействие воспитательно-оздоровительных учреждений образования с учреждениями культуры, органами внутренних дел, структурами Министерства по чрезвычайным ситуациям, Министерства обороны, Министерства здравоохранения, Государственного пограничного комитета и иными государственными структурами должно носить **характер постоянного планомерного сотрудничества на протяжении всей оздоровительной кампании.**

Для повышения результативности проводимых **Государственной автомобильной инспекцией Министерства внутренних дел Республики Беларусь** акций по профилактике аварий с участием детей, необходимо продолжить практику проведения профилактических встреч инспекторов ГАИ с детьми.

К участию в профилактических акциях, проводимых сотрудниками **Министерства по чрезвычайным ситуациям**, необходимо привлекать воспитанников всех типов воспитательно-оздоровительных учреждений образования. Целесообразно запланировать и провести 25 июля мероприятия, приуроченные ко Дню пожарной службы Беларуси (акция «Один день с МЧС», встреча с представителями профессии, спортивные соревнования, игра на местности «Х-фактор» и др.).

Работу по формированию **осознанного законопослушного поведения детей и подростков**, профилактике асоциального поведения необходимо организовывать в тесном взаимодействии со структурами Министерства внутренних дел.

Идеологическое, гражданское и патриотическое воспитание

Продолжая в летний период целенаправленную работу по идеологическому, гражданскому и патриотическому воспитанию, всем ВОУО необходимо обеспечить проведение тематических смен, направленных на воспитание гражданственности и патриотизма обеспечить участие в ежегодных акциях и мероприятиях гражданско-патриотической и краеведческой направленности в соответствии с Программой непрерывного воспитания детей и учащейся молодежи на 2026-2030 годы, с содержанием которых можно ознакомиться на интерактивной платформе патриотического воспитания «ПАТРИОТ.ВУ» (<https://patriot.rcek.by/>) и сайтах организаторов.

Ознакомление воспитанников с избирательным законодательством Республики Беларусь, новейшими достижениями в социально-экономической сфере, а также научными, спортивными, культурными и иными достижениями Республики Беларусь следует организовать в каждой смене в формате Единого дня правовых знаний «Выбор в пользу будущего» (методические рекомендации <https://tri-o-zubronok.by/>)

Важно продолжить работу по формированию уважительного отношения к государственной символике (размещение, использование флага и герба, исполнение гимна во время торжественных мероприятий, постоянный контроль за состоянием уголков государственной символики и др.).

Мероприятия, приуроченные к знаковым событиям в истории Республики Беларусь и имеющие особое историческое и общественно-политическое значение (День всенародной жертв Великой Отечественной войны и геноцида белорусского народа, День Независимости Республики Беларусь), нужно провести с привлечением представителей общественности и обязательным использованием государственной символики. Важно принять участие в декаде общественно значимых дел «Храним прошлое, ценим настоящее, строим будущее!», посвященных Дню Независимости Республики Беларусь.

Основой для проведения мероприятий, посвященных Дню всенародной жертв Великой Отечественной войны и геноцида белорусского народа, должны стать материалы Генеральной прокуратуры Республики Беларусь и серия книг «Память».

Обязательно нужно продолжить разъяснительную и информационную работу с воспитанниками об ответственности за пропаганду нацизма, в том числе с использованием социальных сетей, обеспечить проведение совместных мероприятий с представителями государственных структур, включая работников прокуратуры.

Следует организовать мероприятия по ознакомлению воспитанников со значимой культурно-образовательной патриотической акцией «Поезд

Памяти», которая в 2026 году будет реализована в пятый раз, ее историей, маршрутами, странами-участницами. Целесообразно привлекать к их проведению непосредственных участников акции разных лет. Кроме того, необходимо обеспечить организацию кинолекториев с показом отечественных кинолент, патриотических фильмов и их последующим обсуждением.

2026 год – год 40-летия аварии на Чернобыльской АЭС. Необходимо запланировать проведение тематических мероприятий для воспитанников ВОУО, встреч с участниками ликвидации последствий аварии, отражающие направления государственной политики по преодолению последствий катастрофы на ЧАЭС, а также с целью ознакомления с достигнутыми результатами реализации государственной программы по данной тематике.

Необходимо продолжить практику посещения воспитанниками музеев в Единый день посещения музеев (последняя среда каждого месяца).

В соответствии с республиканским и региональными планами мероприятий, посвященных Году белорусской женщины, в ВОУО необходимо реализовать проекты, общелагерные акции, отрядные мероприятия и другие формы работы по формированию позитивного имиджа труженицы-белоруски и признанию ее значимой роли в развитии государства и общества, ее профессиональных достижений в экономике, науке, культуре и др. (<https://pravo.by>)

Примеры форм работы, которые можно организовать: выставка рисунков «(Портрет моей мамы)» (создание галереи работ, на которых Дети изображают своих матерей в разных образах (на работе, дома, на отдыхе); мастер-класс «Подарок» для любимой мамы» (изготовление сувениров в традиционных белорусских техниках (вытинанка, соломоплетение, вышивка); урок памяти («Женское лицо Победы» (знакомство с подвигом белорусских женщин в годы Великой Отечественной войны); краеведческая экспедиция («Знаменитые землячки» (изучение биографий выдающихся женщин региона или населенного пункта); проект («Профессии наших мам» (приглашение родителей в лагерь для рассказа о своей работе); волонтерский Десант «с Тепло сердец» (помощь пожилым женщинам и ветеранам труда) и др.

**Организация воспитательной работы в соответствии со
значимыми датами в истории Беларуси,
юбилеями известных людей**

Планирование воспитательной работы должно быть организовано с учетом календаря государственных праздников, памятных дат и международных праздничных дней (Приложение 2), юбилейных дат белорусских деятелей культуры: 135 лет со дня рождения классика белорусской литературы Максима Богдановича, 130 лет со дня рождения народного писателя Беларуси Кондрата Крапивы 105 лет со дня рождения народного писателя Беларуси Ивана Шамякина, 105 лет со дня рождения народного писателя Беларуси Ивана Мележа и др.

**Формирование информационной культуры воспитанников.
Информационное сопровождение деятельности воспитательно-оздоровительных учреждений образования**

С целью предупреждения деструктивного воздействия через Интернет-ресурсы на воспитанников необходимо продолжить работу по **регламентированному использованию современных гаджетов** в воспитательно-оздоровительных учреждениях образования.

Мероприятия, ориентированные на **формирование у воспитанников способности распознавать негативную информацию**, развитие навыков защиты от такой информации, расширение знаний об ответственности за распространение запрещенной информации должна быть частью воспитательной работы.

Создание **привлекательной для воспитанников и их законных представителей информационной воспитывающей среды** воспитательно-оздоровительного учреждения образования позволит сформировать **позитивное интернет-пространство** лагеря. Важную роль здесь должны выполнить и создаваемые на время смены **медиаотряды**, работа которых позволяет совершенствовать информационное сопровождение деятельности воспитательно-оздоровительных учреждений образования.

Необходимо уделить внимания освещению летней оздоровительной кампании и деятельности воспитательно-оздоровительных учреждений образования **на информационных ресурсах органов управления образования всех уровней**, Едином информационно-методическом ресурсе воспитательно-оздоровительных учреждений образования «TRIO.BY» (Образование. Оздоровление. Отдых).

Работа с высокомотивированными воспитанниками. Реализация программ дополнительного образования детей и молодежи в воспитательно-оздоровительном учреждении образования

Рекомендуется организовать работу с детьми, заинтересованными в **расширении знаний по учебным предметам**. В данном направлении эффективной является организация работы **объединений по интересам**, в т.ч. посещаемых во время учебного года, для высокомотивированных воспитанников. Для этого необходимо организовать **взаимодействие с учреждениями дополнительного образования детей и молодежи**.

При подготовке программы смены следует учитывать то, что реализуемый профиль программы дополнительного образования детей и молодежи во многом определяют содержание культурно-массовых мероприятий в смене. Также при реализации программы смены необходимо обеспечить **единство реализуемых программ**: программы воспитания детей, нуждающихся в оздоровлении, и программ дополнительного образования детей и молодежи.

При подготовке программы дополнительного образования детей и молодежи необходимо руководствоваться **Типовыми программами дополнительного образования детей и молодежи, Положением об учреждении дополнительного образования детей и молодежи**.

Оздоровительные лагеря военно-патриотического профиля

Рекомендуется продолжить практику организации лагерей **военно-патриотического профиля** во взаимодействии с министерствами и ведомствами силового блока. Эффективной формой военно-патриотического воспитания являются совместные мероприятия военнослужащих воинских частей и воспитанников оздоровительных лагерей.

При организации смен в лагерях военно-патриотического профиля необходимо обратить внимание на подбор участников смен, среди которых могут быть члены военно-патриотических клубов, классов военно-патриотического профиля, а также обучающиеся, **находящиеся в социально опасном положении, обучающиеся с которыми проводится индивидуально-профилактическая работа.**

С целью качественного представления опыта работы лагерей военно-патриотического профиля на **республиканском фестивале военно-патриотических лагерей и клубов «Нам есть чем гордиться, нам есть что защищать!»** рекомендуется организовать работу в регионах по проведению отборочных этапов.

Организация оздоровительной работы

Оздоровительная работа в воспитательно-оздоровительном учреждении образования должна прослеживаться в **планах работы лагеря, отрядов, медицинского пункта, инструкторов по физкультурно-оздоровительной работе.**

Совместно с учреждениями здравоохранения рекомендуется на местах разработать **комплекс мероприятий по организации оздоровления** для различных категорий детей.

Чрезвычайно важно более полно использовать **природнорекреационные ресурсы местности** для организации оздоровительного отдыха детей (купание, принятие солнечных и воздушных ванн, ландшафтотерапия, лесные прогулки, игры на свежем воздухе, пешеходные маршруты, посещение терренкура и «тропы здоровья», ходьба по солевым и рефлекторным дорожкам, организация туристических походов, организация деятельности палаточных лагерей и т.п.). В случае невозможности организации купания необходимо использовать другие закаливающие процедуры.

В СНГ 2026 год объявлен Годом охраны здоровья. Целесообразно приурочить к этому событию проведение в оздоровительных лагерях форм работы, направленных на ознакомления с достижениями системы здравоохранения нашей страны, популяризацию принципов здорового образа жизни.

Особое внимание в воспитательно-оздоровительных учреждениях образования нужно уделить туристско-экскурсионной работе, в том числе внедрению новых форм экскурсионной работы с конкретно обозначенными познавательными целями, программой, предусматривающей образовательную активность воспитанников.

При планировании маршрутов необходимо руководствоваться перечнем экскурсионных объектов для посещения, размещенном на сайте Республиканского центра экологии и краеведения (<https://rcek.by/obrazovatelnye-shkolnye-marshruty-po-belarusi/>).

Взаимодействие с детскими и молодежными общественными объединениями

С целью создания положительного имиджа молодежных и детских общественных организаций и объединений важно спланировать работу в оздоровительном лагере с учетом предложений членов организаций. Необходимо создать условия для участия воспитанников в следующих мероприятиях: республиканский конкурс на создание квестов, раскрасок для октябрят, онлайн-викторина «Пионерская прокачка», Республиканская благотворительная акция «День защиты детей с БРСМ», благотворительная акция «Восстановление святынь Беларуси, Сила единства».

Необходимо продолжить проведение информационно-просветительской акции «Шаг к успеху».

Активизировать работу с активом детских и молодежных общественных объединений в лагерях. Рекомендуемые формы работы по лидерскому воспитанию: школа юных лидеров «Путь к успеху»; работа по системе индивидуального роста, организационно-игровые проекты «Лидерское ралли», «Молодежный город будущего» и др., организация работы органов детского самоуправления, участие в социально-значимой деятельности и др.

Работа с педагогическими кадрами воспитательно-оздоровительных учреждений образования

В вопросах кадрового обеспечения деятельности оздоровительных лагерей необходимо **избегать практики ежесменной сменяемости руководителя** воспитательно-оздоровительного учреждения образования на протяжении одного оздоровительного периода, что не позволяет обеспечить эффективность воспитательно-оздоровительного процесса. Рекомендуется организовать работу по качественному подбору руководителей лагерей и назначение их на весь оздоровительный сезон.

Необходимо провести **совещания** по вопросам кадрового обеспечения лагерей, организовать подбор, обучение и аттестацию всех руководителей лагерей.

Повышению методического уровня педагогов в период проведения смен, поиску новых идей будут способствовать различные **региональные и внутрилагерные педагогические конкурсы** как для опытных педагогов, так и только начинающих свою деятельность.

Руководством воспитательно-оздоровительных учреждений образования и специалистами органов управления образованием должна быть организована планомерная работа по **изучению, обобщению и распространению положительного педагогического опыта** педагогов.

Рекомендуется обратить внимание на **использование материальных и методических возможностей** учреждений общего среднего образования и учреждений дополнительного образования детей и молодежи, особенно в лагерях, функционирующих в черте населенных пунктов.

Стоит организовать взаимодействие с кураторами педагогической практики с целью **качественной подготовки студентов-практикантов** к работе в лагерях. Целесообразно организовать дистанционные экспресскурсы, позволяющие студентам-практикантам познакомиться со спецификой деятельности конкретного лагеря, реализуемыми программами.

Необходимо продолжить работу по **аттестации на присвоение (подтверждение) квалификационных категорий педагогических работников**, направляемых для работы в должности воспитателя в воспитательно-оздоровительные учреждения образования (письмо Министерства образования «Об аттестации» от 16 августа 2023 г. № 06-0143/9194/дс).

Использование различных **форм сетевого взаимодействия** специалистов системы отдыха и оздоровления позволит обеспечить оперативное информирование о ходе проведения летней оздоровительной кампании, обмен положительным педагогическим опытом. С целью оказания методической и информационно-педагогической поддержки деятельности воспитательно-оздоровительных учреждений образования Республики Беларусь НДЦ «Зубренок» организует работу **консультационной онлайн-площадки** (<https://tri-ozubronok.by/pedagogam/>).

Организация взаимодействия с семьей

Выбор **форм взаимодействия с родителями и лицами, их заменяющими**, в воспитательно-оздоровительном учреждении образования зависит от актуальности, остроты проблем и затруднений, особенностей ситуации.

Для оперативной обратной связи с родителями и воспитанниками можно использовать **официальные группы в социальных сетях, Viber - чаты**, особенно для размещения информационных материалов и отчетов о жизни детей в лагере. Данные группы можно использовать и для проведения **информационно-просветительской работы с родителями** (например, проект «Внимание, важно знать!»).

Необходимо постоянно **расширять перечень возможных каналов взаимодействия с родителями**, не забывая при этом и об индивидуальной работе. В данном направлении важна **совместная работа педагогического коллектива воспитательно-оздоровительного учреждения образования и семьи**, которая может быть организована и с использованием современных средств коммуникации. Показала свою эффективность такая форма взаимодействия, как **виртуальные родительские собрания**.

Эффективной формой взаимодействия является **«Большой семейный совет»** – совместное мероприятие родителей и воспитанников в первые дни смены, на котором могут рассматриваться вопросы участия детей в программе смены, озвучиваться индивидуальные пожелания, создаваться позитивный настрой на предстоящий отдых и др.

Методические рекомендации по организации труда и отдыха обучающихся 14-18 лет

Одной из задач летней оздоровительной кампании в Республике Беларусь является организация труда и отдыха обучающихся от 14 до 18 лет.

Оздоровительные лагеря труда и отдыха (далее – ЛТО) организуются для обучающихся учреждений общего среднего, дополнительного образования детей и молодежи, достигших возраста 14 лет. Деятельность ЛТО направлена на приобретение детьми практических трудовых навыков, вовлечение в общественно полезную деятельность, формирование у детей навыков здорового образа жизни, создание условий для профессионального самоопределения, осознание детьми профессионального выбора, социальной значимости профессиональной деятельности. Основой содержания работы ЛТО является трудовая и оздоровительная деятельность детей.

Трудовая деятельность обучающихся в ЛТО может организовываться через комитет по труду, занятости и социальной защите Минского горисполкома, управления (отделы) по труду, занятости и социальной защите городских, районных исполнительных комитетов и оказание ими содействия в трудоустройстве на свободные рабочие места (вакансии) нанимателей, в том числе на временные дополнительно созданные места.

ЛТО организуются при возможности обеспечения труда детей в организациях, осуществляющих виды деятельности в сферах образования, строительства, охраны окружающей среды, сельского хозяйства, оказания услуг в организациях, осуществляющих соответствующие виды деятельности (далее – принимающая организация).

Между принимающей организацией и ЛТО заключается договор, определяющий, в том числе, условия работы детей с учетом требований законодательства о труде, об охране труда, а также обязательства принимающей организации по обеспечению условий размещения, питания, оплаты труда обучающихся в период выполнения работ.

Кроме того, родители (законные представители) должны быть ознакомлены до приобретения путевки с видами работ, которые будут выполняться детьми в ЛТО.

Для зачисления в лагеря труда и отдыха родители (законные представители) подают заявление, а также дополнительно представляют:

для детей в возрасте от 14 до 16 лет – заявление одного из родителей (законного представителя) о согласии на выполнение ребенком работ на условиях трудового или гражданско-правового договора и медицинскую справку о состоянии его здоровья, содержащую информацию о годности к работе или выполнению определенных видов работ, осуществляемых в период нахождения в ЛТО;

для детей в возрасте от 16 до 18 лет – заявление ребенка о согласии на выполнение работ на условиях трудового или гражданско-правового договора и медицинскую справку о состоянии его здоровья, содержащую

информацию о годности к работе или выполнению определенных видов работ, осуществляемых в период нахождения в ЛТО.

Преимуществом при оформлении в оздоровительный лагерь пользуются подростки из социально незащищенных и неблагополучных семей, дети, находящиеся в социально опасном положении.

В местах отдыха и оздоровления детей должно быть обеспечено выполнение требований Директивы Президента Республики Беларусь от 11 мая 2004 года № 1 «О мерах по укреплению общественной безопасности и дисциплины», постановления Совета Министров Республики Беларусь от 30 июня 2008 г. № 972 «О некоторых вопросах автомобильных перевозок пассажиров», Инструкции об организации участия обучающихся учреждений образования в туристских походах и экскурсиях (постановление Министерства образования Республики Беларусь от 17 июля 2007 г. № 35а)».

Педагогическим работникам необходимо провести с детьми обучение правилам безопасного поведения при проведении массовых мероприятий (экскурсий, походов, вечеров, конкурсов, спортивных соревнований и др.), правилам пожарной безопасности, дорожного движения, поведения на улице, воде с регистрацией в специальном журнале. Соблюдение мер безопасности при перемещении детей вблизи автомобильных дорог, перевозке транспортом, проведении массовых мероприятий (спортивных соревнований, праздников и др.), посещение учреждений культуры (театров, музеев, кинотеатров и др.) должно быть обеспечено в полном объеме.

Профилактические мероприятия должны быть направлены на повышение уровня информированности детей и освоение ими необходимых навыков безопасного поведения.

В настоящее время временная *трудовая деятельность обучающихся* в ЛТО регламентируется нормативными правовыми документами по организации труда детей в возрасте от 14 до 18 лет. Продолжительность рабочего времени детей, нормы выработки, вопросы охраны труда регулируются Трудовым кодексом Республики Беларусь и другими законодательными актами.

Работа детей в ЛТО осуществляется на условиях трудовых или гражданско-правовых договоров, заключаемых в порядке, установленном законодательством.

Заключение *трудового договора* допускается с детьми, достигшими возраста шестнадцати лет. С письменного согласия одного из родителей (законного представителя) трудовой договор может быть заключен с ребенком, достигшим четырнадцати лет, для выполнения легкого труда, не причиняющего вреда здоровью.

Трудовой договор заключается в письменной форме, составляется в двух экземплярах и подписывается сторонами. Один экземпляр передается работнику, другой хранится у нанимателя.

Трудовой договор должен содержать в качестве обязательных следующие сведения и условия:

1) данные о работнике и нанимателе, заключившими трудовой договор;

2) место работы с указанием структурного подразделения, в которое работник принимается на работу;

3) работу по одной или нескольким профессиям, специальностям, должностям с указанием квалификации в соответствии со штатным расписанием нанимателя, функциональными обязанностями, должностной инструкцией (согласно перечню разрешенных видов работ). Наименование профессий, должностей, специальностей должно соответствовать квалификационным справочникам, утверждаемым в порядке, определяемом Правительством Республики Беларусь;

4) основные права и обязанности работника и нанимателя;

5) срок трудового договора (для срочных трудовых договоров);

6) режим труда и отдыха (если он в отношении данного работника отличается от общих правил, установленных у нанимателя);

7) условия оплаты труда (в том числе размер тарифной ставки (оклада) работника, доплаты, надбавки и поощрительные выплаты).

Трудовой договор может быть изменен только с согласия сторон.

Наниматель обязан выплачивать каждому работнику заработную плату, т.е. вознаграждение за труд, за выполненную работу в зависимости от ее сложности, количества, качества, условий труда и квалификации работника с учетом фактически отработанного времени, а также за периоды, включаемые в рабочее время. Заработная плата работникам моложе восемнадцати лет при сокращенной продолжительности ежедневной работы выплачивается в таком же размере, как работникам соответствующих категорий при полной продолжительности ежедневной работы. Труд работников моложе восемнадцати лет, допущенных к сдельным работам, оплачивается по сдельным расценкам, установленным для взрослых работников, с доплатой по тарифной ставке за время, на которое продолжительность их ежедневной работы сокращается по сравнению с продолжительностью ежедневной работы взрослых работников.

Гражданско-правовые договора с обучающимися заключают юридические лица и индивидуальные предприниматели в письменной форме, где определен порядок расчета, включая суммы, подлежащие выплате.

Юридические лица и индивидуальные предприниматели обязаны:

предоставлять при необходимости места для выполнения работ, соответствующие правилам охраны труда и требованиям техники безопасности;

осуществлять подготовку (обучение), инструктаж и проверку знаний обучающихся, по вопросам безопасных условий выполнения работ либо требовать документы, подтверждающие прохождение ими подготовки

(обучения), инструктажа, медицинского осмотра, если это необходимо для выполнения соответствующих видов работ;

не допускать (отстранять) к выполнению работ, появившихся на работе в состоянии алкогольного, наркотического или токсического опьянения, а также в состоянии, связанном с болезнью, препятствующем выполнению работы и др.

Обучающиеся, выполняющие работу по гражданско-правовым договорам, обязаны:

соблюдать соответствующие инструкции, правила и другие нормативные правовые акты, устанавливающие требования к безопасным условиям выполнения работ, безопасной эксплуатации машин, оборудования и других средств производства, а также правила поведения на территории, в производственных, вспомогательных и бытовых помещениях организации;

использовать средства индивидуальной защиты и др.

Принимающая организация при организации труда детей по трудовым или по гражданско-правовым договорам должна обеспечить выполнение постановления Министерства труда и социальной защиты Республики Беларусь от 28.11.2008 N 175 «Об утверждении Инструкции о порядке обучения, стажировки, инструктажа и проверки знаний, работающих по вопросам охраны труда». Перед началом трудовой деятельности с обучающимися вне учебных занятий проводится обучение по вопросам трудового законодательства и охраны труда в учреждениях образования.

Основное положение охраны труда – *обеспечение безопасных условий труда* – является одним из основополагающих конституционно закрепленных прав каждого гражданина Республики Беларусь, а для работающего охрана труда – это единственный способ сохранить жизнь, здоровье и работоспособность. Она должна быть неотъемлемой и строго выполняемой частью его трудовых обязанностей.

По прибытии в ЛТО обучающиеся могут приступить к работе только после прохождения вводного инструктажа по охране труда и первичного инструктаж по охране труда на рабочем месте, включающих вопросы охраны жизни и здоровья, соблюдения режима работы, личной гигиены, оказания первой помощи и другое. При смене профиля работы или выполнении разовых работ должен осуществляться целевой инструктаж по охране труда.

Ответственность по обеспечению безопасности труда и сохранению здоровья обучающихся во время выполнения работ несет в установленном законодательством Республики Беларусь порядке руководитель лагеря труда и отдыха и принимающая организация, во время проведения воспитательных мероприятий – руководитель ЛТО.

Большое внимание должно быть уделено выполнению *требований к организации труда детей* – продолжительность труда, нормы выработки, обеспечение средствами защиты, темп работы и т.д.

В ЛТО трудовая деятельность обучающихся должна быть организована с учетом следующих требований:

для работников моложе восемнадцати лет устанавливается сокращенная продолжительность рабочего времени: в возрасте от четырнадцати до шестнадцати лет – не более 23 часов в неделю, от шестнадцати до восемнадцати лет – не более 35 часов в неделю. Продолжительность ежедневной работы (смены) не может превышать: для работников в возрасте от четырнадцати до шестнадцати лет – 4 часа 36 минут, от шестнадцати до восемнадцати лет – семь часов. В то же время, для работников моложе 18 лет, может быть установлен неполный рабочий день, при котором оплата труда производится пропорционально отработанному времени (при повременной форме оплаты труда) или в зависимости от выработки (при сдельной форме оплаты труда).

труд детей организовывается, как правило, в первую половину дня. Запрещается организация труда детей в вечернее (позже 20 часов) и ночное время, а также в выходные дни, государственные праздники и праздничные дни;

нормы выработки труда детей должны исходить из почасовой (а не дневной) нормы выработки взрослых рабочих и составлять для детей в возрасте 14 - 15 лет – 60%, 16 - 17 лет – 75 % нормы выработки взрослых. В случае повышенной засоренности полей, неблагоприятных метеорологических условий, при наиболее трудоемкой работе (окапывание приствольных кругов фруктовых деревьев, переноска тяжестей и другое) нормы выработки должны быть снижены на 20 - 30 %.

при определении вида работ необходимо руководствоваться:

постановлением Министерства труда и социальной защиты Республики Беларусь от 07.02.2025 №12 «О списке работ, на которых запрещается привлечение лиц моложе 18 лет»;

постановлением Министерства здравоохранения Республики Беларусь от 13 октября 2010 г. № 134 «Об установлении предельных норм подъема и перемещения несовершеннолетними тяжестей вручную»;

постановлением Министерства труда и социальной защиты Республики Беларусь от 15 октября 2010 г. № 144 «Об установлении перечня легких видов работ, которые могут выполнять лица в возрасте от четырнадцати до шестнадцати лет» с изменениями и дополнениями от 26 мая 2011 г. № 35 и от 8 мая 2013 г. № 37.

Запрещается организовывать труд детей в ЛТО:

в местах размещения временных и стационарных складов для хранения химических средств защиты растений и минеральных удобрений, ближе 5 километров от мест обработки ядохимикатами и пестицидами полей до истечения допустимого «срока выхода». Сбор урожая с использованием ручного труда детей может проводиться только на полях, обработанных в текущем году пестицидами третьего-четвертого классов опасности, после

проведения исследований на фактическое содержание остаточных количеств пестицидов в почве и растениях, подтвержденных руководителем хозяйства;

в условиях превышения допустимых уровней звука (70 дБА, что соответствует предельному спектру 65 дБА) на рабочих местах и на территории, где они работают;

на открытом воздухе в неблагоприятных метеорологических условиях (осадки, температура воздуха, превышающая установленные нормы.

Дети в ЛТО во время работы должны обеспечиваться спецодеждой, обувью, производственным инвентарем и средствами индивидуальной защиты. На сельскохозяйственных полях дети должны работать в головных уборах, для перерывов следует оборудовать места, защищенные от прямых солнечных лучей.

Через каждые 45-50 минут работы необходимо устраивать 10-15-минутные перерывы для отдыха, перемены положения тела, производственной гимнастики, включая упражнения для снятия утомления. Не рекомендуется устанавливать определенный, общий для всех ритм работы и ограничивать самопроизвольные микропаузы (2-3 минуты) в процессе работы. Темп и ритм работы обуславливаются возрастными, индивидуальными особенностями, а также уровнем трудовых навыков и умений обучающихся.

В середине рабочего дня должен устраиваться перерыв (обеденное время) для приема пищи и отдыха продолжительностью не менее 60 минут.

При проведении работы на расстоянии более 2 км от места размещения ЛТО должна быть обеспечена доставка детей на работу и обратно автотранспортом с соблюдением требований безопасности перевозок.

В обязательном порядке необходимо обеспечить детей доброкачественной питьевой водой, лекарственными средствами и изделиями медицинского назначения.

Трудовая деятельность в ЛТО должна строиться на основе *рациональной организации труда и режима всего дня* детей. Рациональный режим должен предусматривать оптимальную продолжительность рабочего времени, организацию перерывов для отдыха и приема пищи, организацию активного отдыха и сна. Распорядок деятельности ЛТО составляется с учетом наиболее благоприятного режима труда и отдыха обучающихся, их возрастных особенностей, специфики занятий, установленных санитарно-гигиенических норм и правил.

Распорядок дня ЛТО с круглосуточным пребыванием детей должен предусматривать: продолжительность сна не менее 8,5-9,0 часов, 4-5-разовое питание, регламентацию времени работы, проведение утренней зарядки, спортивных и культурно-массовых мероприятий, гигиенических, оздоровительных и закаляющих процедур, отдых и свободное время.

Воспитательная работа в ЛТО

В Концепции непрерывного воспитания детей и учащейся молодежи в Республике Беларусь трудовое воспитание обучающихся предусматривает не только формирование трудовых умений и навыков, готовности к целенаправленной деятельности по созданию общественно полезного продукта, но и их личностное развитие, становление качеств трудолюбия, конкурентоспособности и др. Перед ЛТО стоит задача не только трудового воспитания, но и взаимосвязанные с ней задачи физического развития, укрепления здоровья, привлечения обучающихся к социально активной жизни и др.

Повышению эффективности воспитательной работы в условиях ЛТО будет способствовать решение следующих задач:

создание воспитательной среды, благоприятной для формирования культуры трудовой деятельности, профессионального самоопределения;

использование природных условий для восстановления, укрепления и сохранения физического и психологического здоровья обучающихся, пропаганда здорового образа жизни;

профилактика асоциальных форм поведения обучающихся, распространения и употребления наркотических средств, курительных смесей, психотропных веществ среди обучающихся;

реализация программ дополнительного образования детей и молодежи, способствующих творческой самореализации, самовыражению и самосовершенствованию обучающихся, удовлетворение их индивидуальных потребностей в интеллектуальном, нравственном, физическом совершенствовании.

Реализация задач воспитания и оздоровления детей в условиях ЛТО предполагает осуществление межведомственного взаимодействия с Министерствами внутренних дел, спорта и туризма, информации, культуры, труда и социальной защиты, жилищно-коммунального хозяйства, по чрезвычайным ситуациям, здравоохранения. С представителями органов государственного управления организуется целенаправленная работа в ЛТО по профилактике распространения негативных явлений, разрушающих здоровье ребенка, по формированию у обучающихся осознанного законопослушного поведения, по пропаганде здорового образа жизни, по привитию духовных и нравственных ценностей. Решению этих задач будет содействовать координация их деятельности в вопросах воспитания и оздоровления обучающихся.

Перечень легких видов работ, которые могут выполнять лица в возрасте от четырнадцати до шестнадцати лет

Национальный правовой Интернет-портал Республики Беларусь, 09.04.2025, 8/43153

ПОСТАНОВЛЕНИЕ МИНИСТЕРСТВА ТРУДА И СОЦИАЛЬНОЙ ЗАЩИТЫ
РЕСПУБЛИКИ БЕЛАРУСЬ
21 марта 2025 г. № 18

Об изменении постановления Министерства труда и социальной защиты Республики Беларусь от 15 октября 2010 г. № 144

На основании части третьей статьи 272 Трудового кодекса Республики Беларусь и абзаца первого подпункта 7.1 пункта 7 Положения о Министерстве труда и социальной защиты Республики Беларусь, утвержденного постановлением Совета Министров Республики Беларусь от 31 октября 2001 г. № 1589, Министерство труда и социальной защиты Республики Беларусь ПОСТАНОВЛЯЕТ:

1. Внести в приложение к постановлению Министерства труда и социальной защиты Республики Беларусь от 15 октября 2010 г. № 144 «Об установлении перечня легких видов работ, которые могут выполнять лица в возрасте от четырнадцати до шестнадцати лет» следующие изменения:

пункт 3 после слова «профессионально-технического,» дополнить словами «среднего специального,»;

пункты 4 и 5 изложить в следующей редакции:

«4. Работы по оказанию услуг по уборке территорий и помещений (за исключением производственных) без использования дезинфицирующих средств.

5. Работа в пунктах проката.»;

в пункте 7 слово «Работа» заменить словами «Работы по обеспечению документирования и организации работы с документами, работа»;

пункты 13 и 14 изложить в следующей редакции:

«13. Взвешивание на весах, комплектование, сортировка, упаковка товаров и комплектующих изделий, сортировка и ремонт тары, укладка на полки, установка ценников на товары, контроль сроков годности пищевой продукции.

14. Сервировка столов, прием заказов и подача порционных блюд, сбор грязной посуды, мойка посуды ручным способом в объектах общественного питания.»;

пункт 16 дополнить словами «, обслуживанию читателей в библиотеках»;

дополнить приложение пунктами 18–23 следующего содержания:

«18. Работы по сортировке, доставке почтовых отправлений, печатных средств массовой информации.

19. Работы по оформлению помещений для проведения торжественных мероприятий, по оказанию услуги флориста.

20. Разборка, ремонт и сборка простых узлов, механизмов, приборов, аппаратов, сборка мебели с применением простых приспособлений и ручного слесарного инструмента.

21. Сшивка изделий вручную; намотка вручную с закреплением концов изделий; обрезка излишков нитей на изделиях; выворачивание деталей и изделий; складывание, пересчет изделий; подготовка отдельных деталей для комплектования готового изделия; сборка коробок вручную; упаковка изделий вручную; оклеивание коробок скотчем; изготовление декоративных элементов из заготовленных деталей вручную; нарезка различных материалов на полосы; приклеивание этикеток вручную.

22. Местная доставка на дом еды, товаров.

23. Работы в справочно-информационных и диспетчерских службах.».

2. Настоящее постановление вступает в силу после его официального опубликования.

Министр

Н.В.Павлюченко

СОГЛАСОВАНО

Министерство антимонопольного
регулирования и торговли
Республики Беларусь

Министерство жилищно-
коммунального хозяйства
Республики Беларусь

Министерство здравоохранения
Республики Беларусь

Министерство информации
Республики Беларусь

Министерство культуры
Республики Беларусь

Министерство лесного хозяйства
Республики Беларусь

Министерство образования
Республики Беларусь

Министерство природных ресурсов
и охраны окружающей среды
Республики Беларусь

Министерство промышленности
Республики Беларусь

Министерство связи и информатизации
Республики Беларусь

Министерство сельского
хозяйства и продовольствия
Республики Беларусь

Министерство спорта и туризма
Республики Беларусь

Генеральная прокуратура
Республики Беларусь

Брестский областной
исполнительный комитет

Витебский областной
исполнительный комитет

Гомельский областной
исполнительный комитет

Гродненский областной
исполнительный комитет

Минский областной
исполнительный комитет

Могилевский областной
исполнительный комитет

Минский городской
исполнительный комитет

Формы и методы воспитательной работы

В условиях ЛТО обучающиеся, рационально включаясь в общественно полезный труд, попадают в наиболее благоприятные условия, способствующие развитию их личности. Содержание воспитательной работы ЛТО направлено на поэтапное развитие у обучающихся трудовых умений и навыков, на осознание ими трудовой активности как условия социальной и личностной успешности.

Содержание воспитания в ЛТО основывается на общечеловеческих, гуманистических ценностях, культурных и духовных традициях белорусского народа, государственной идеологии.

В период функционирования лагерей труда и отдыха необходимо уделить пристальное внимание на четкую организацию труда, ежедневное подведение итогов, их гласность и поощрение лучших членов трудовых отрядов. Рекомендуются учредить переходящие вымпелы, предоставлять информацию о своих успехах в средствах массовой информации, оформлять фотохроники, вести летописи трудовых достижений, выпускать газеты, бюллетени, организовывать выставки, выступления агитбригад и другое.

Трудовая деятельность в ЛТО способствует приобретению детьми практических трудовых навыков, осознанию профессионального выбора, социальной значимости профессиональной деятельности. Трудовая деятельность обучающихся – это основа будущей профессии, возможность самореализации, самовыражения и самоутверждения; средство социальной защиты и адаптации их в современном обществе.

Рекомендации по планированию работы в воспитательно-оздоровительном учреждении образования

Данные методические рекомендации составлены на основе Кодекса Республики Беларусь об образовании, Концепции непрерывного воспитания детей и учащейся молодежи в Республике Беларусь, Программы непрерывного воспитания детей и учащейся молодежи в Республике Беларусь, а также сложившейся педагогической практики в воспитательно-оздоровительных учреждениях образования.

I. Планирующая документация программы воспитания детей, нуждающихся в оздоровлении

К планирующей документации программы воспитания детей, нуждающихся в оздоровлении, относится план воспитательной работы с детьми, нуждающимися в оздоровлении (п. 2.2 ст. 296 Кодекса Республики Беларусь об образовании).

План работы является основным документом, определяющим содержание деятельности учреждения образования в течение смены.

План воспитательной работы с детьми, нуждающимися в оздоровлении, устанавливает цели, задачи, формы, методы работы и мероприятия по работе с детьми, нуждающимися в оздоровлении, разрабатывается в воспитательно-оздоровительном учреждении образования на основе программы воспитания детей, нуждающихся в оздоровлении, и утверждается его руководителем (п.2 ст. 297 Кодекса Республики Беларусь об образовании).

План работы воспитательно-оздоровительного учреждения образования – это программа действий всего педагогического коллектива.

План воспитательной работы с детьми, нуждающимися в оздоровлении (далее – план воспитательной работы), может иметь различную направленность в зависимости от потребностей и интересов воспитанников: план воспитательной работы профильной смены, план воспитательной работы тематической смены и др.

План воспитательной работы должен соответствовать следующим требованиям:

согласованность целей и содержания плана с нормативными, инструктивно-методическими документами, организационно-распорядительной документацией воспитательно-оздоровительного учреждения образования;

отражение важных событий в жизни государства и общества, направленность на решение социально значимых задач;

психолого-педагогическая обоснованность, системный характер дел и мероприятий;

разнообразие форм, методов воспитательной работы, их соответствие возрасту воспитанников;

учет особенностей, традиций и возможностей воспитательно-оздоровительного учреждения образования, его социального окружения;

должен предусматривать педагогически целесообразный отбор и равномерное по времени распределение мероприятий, необходимых для решения поставленных задач.

На основании плана воспитательной работы с детьми, нуждающимися в оздоровлении, составляются:

план воспитательной работы отряда на смену (утверждается заместителем руководителя воспитательно-оздоровительного учреждения образования по воспитательной работе (старшим воспитателем));

план работы отряда на день;

планы работы педагогических работников воспитательно-оздоровительного учреждения образования на смену: заместителя руководителя воспитательно-оздоровительного учреждения образования по воспитательной работе, старшего воспитателя, педагога-организатора, воспитателя, музыкального руководителя, педагога-психолога, педагога социального, инструктора по физической культуре и др. (в соответствии со штатным расписанием), утверждаются руководителем воспитательно-оздоровительного учреждения образования.

II. Структура планирующей документации

Структура плана воспитательной работы с детьми, нуждающимися в оздоровлении (плана воспитательной работы смены; плана воспитательной работы профильной смены; плана воспитательной работы тематической смены)

Раздел 1. Общие положения (обоснование приоритетных направлений, форм, методов воспитательной работы на смену, нормативное правовое обеспечение воспитательного процесса в течение смены).

Раздел 2. Целеполагание (цель воспитательной работы на смену, задачи, направленные на достижение цели, предполагаемые воспитательные результаты).

Раздел 3. План работы с воспитанниками по реализации поставленных задач.

В плане работы по реализации поставленных задач указываются формы работы и их названия, даты и время их проведения, место проведения, участники, ответственные исполнители.

План работы по реализации поставленных задач должен включать следующие направления:

3.1. работа по основным составляющим воспитания (ст. 17 Кодекса Республики Беларусь об образовании);

3.2. работа с детским активом оздоровительного лагеря, с членами ОО «БРПО», ОО «БРСМ»;

3.3. физкультурно-оздоровительная работа;

3.4. работа по предупреждению чрезвычайных ситуаций и охране жизни и здоровья воспитанников;

3.5. работа с детьми, признанными находящимися в социально опасном положении, детьми, признанными нуждающимися в государственной защите (в случае необходимости);

3.6. психолого-педагогическое сопровождение смены;

3.7. иные направления работы в соответствии с требованиями органов управления образованием.

План воспитательной работы с детьми, нуждающимися в оздоровлении, может оформляться в текстовой, графической, а также текстово-графической формах (табл. 1).

Дата	Временной период	Форма работы и название	Место проведения	Участники	Ответственные исполнители
Дата	Утро				
	День				
	Вечер				
Дата	Утро				
	День				
	Вечер				
Дата	Утро				
	День				
	Вечер				
Дата	Утро				
	День				
	Вечер				

Таблица 1

Приложением к плану воспитательной работы с детьми, нуждающимися в оздоровлении, является циклограмма ежедневно проводимых организационно-воспитательных мероприятий.

При составлении плана воспитательной работы с детьми, нуждающимися в оздоровлении, необходимо руководствоваться Рекомендациями по расчету примерного количества часов,

используемых в оздоровительном лагере на организацию воспитательной работы (*Приложение*), Матрицей (план-сеткой) «Смена: день за днем» в воспитательно-оздоровительном учреждении образования (*Приложение*).

План воспитательной работы с детьми, нуждающимися в оздоровлении, составляется на смену, рассматривается на педагогическом совете воспитательно-оздоровительного учреждения образования, утверждается руководителем воспитательно-оздоровительного учреждения образования.

План воспитательной работы с детьми, нуждающимися в оздоровлении, размещается на общедоступном информационном стенде.

Кроме плана воспитательной работы с детьми, нуждающимися в оздоровлении, в воспитательно-оздоровительном учреждении образования должны быть составлены план методической работы с педагогическими кадрами, план работы с родителями (законными представителями) воспитанников, план осуществления контроля за эффективностью воспитательного и оздоровительного процессов на протяжении смены.

Структура плана воспитательной работы отряда на смену

План воспитательной работы отряда на смену – это программа деятельности воспитателя по созданию условий, содействующих воспитанию, развитию, оздоровлению и отдыху детей в воспитательно-оздоровительном учреждении образования.

В план воспитательной работы отряда на смену включаются отрядные и массовые мероприятия, работа по подготовке к ним, время и место проведения, ответственные воспитанники из числа отряда.

При подготовке план воспитательной работы отряда на смену необходимо учитывать следующие факторы:

специфику периода смены (организационно-адаптационный, основной, заключительный);

возрастные особенности воспитанников;

стадию формирования временного детского объединения;

количественное соотношение отрядных и общелагерных дел и мероприятий;

длительность проведения дел и мероприятий;

эмоциональную и физическую загруженность воспитанников в течение дня и смены в целом;

разнообразие и последовательное усложнение видов и форм деятельности;

направленность планируемых дел и мероприятий (социальную, педагогическую, психологическую и др.);

резервы свободного времени воспитанников.

План воспитательной работы отряда на смену должен содержать цель, задачи.

План воспитательной работы отряда на смену оформляется в форме матрицы (план-сетки). В план-сетке используется принцип деления дня на три основных временных периода: первая половина дня (утро) от подъема до 13.00; вторая половина дня (день) с 16:00 до 18:30; вечернее время (вечер) с 19:00 до 22:00 (табл. 2).

Дата	Временной период	Время проведения	Форма работы и название	Место проведения	Ответственные исполнители
Дата	Утро				
	День				
	Вечер				
Дата	Утро				
	День				
	Вечер				

Таблица 2

План воспитательной работы отряда на смену разрабатывается воспитателем до начала смены на основе плана воспитательной работы с детьми, нуждающимися в оздоровлении, утверждается заместителем руководителя воспитательно-оздоровительного учреждения образования по воспитательной работе (старшим воспитателем).

После заезда детей план работы рассматривается и дополняется совместно с воспитанниками с учетом их предложений по проведению отрядных дел, мероприятий, игр и др. На основании составленного плана работы в отряде между воспитанниками распределяются поручения по подготовке и проведению запланированных дел и мероприятий.

Структура плана отряда на день

План отряда на день разрабатывается ежедневно с учетом плана воспитательной работы отряда на смену и режимных моментов.

Форма составления плана отряда на день и процедура его утверждения регламентируется в каждом воспитательно-оздоровительном учреждении образования самостоятельно.

План воспитательной работы отряда на смену и планы отряда на день фиксируются в педагогическом дневнике воспитателя, размещаются на информационном стенде в отрядном уголке. План

отряда на день, размещаемый в отрядном уголке, может быть оформлен в творческой форме.

Воспитанники знакомятся с планом отряда на день во время утренней коммуникации, где организуется его обсуждение и дополнение с учетом поступающих рациональных предложений участников смены, а также распределяются поручения по выполнению составленного плана на день.

Структура планов работы педагогических работников воспитательно-оздоровительного учреждения образования на смену

Приложением к плану воспитательной работы с детьми, нуждающимися в оздоровлении, являются планы работы на смену старшего воспитателя, педагога-организатора, воспитателя, музыкального руководителя, педагога-психолога, педагога социального, инструктора по физической культуре и др.

Планы работы педагогических работников воспитательно-оздоровительного учреждения образования на смену предполагают следующие структурные компоненты:

цель и задачи деятельности;

ожидаемые результаты;

дата, время, формы и методы организации деятельности;

анализ деятельности (по итогам работы на протяжении смены).

Планы работы педагогических работников воспитательно-оздоровительного учреждения образования на смену утверждаются руководителем воспитательно-оздоровительного учреждения образования.

По итогам работы в смене заместителем руководителя воспитательно-оздоровительного учреждения образования (старшим воспитателем) оформляется рефлексивная папка, в которой размещается программно-планирующая документация смены, иные документы:

план воспитательной работы с детьми, нуждающимися в оздоровлении;

планы воспитательной работы отрядов на смену;

планы работы педагогических работников воспитательно-оздоровительного учреждения образования на смену;

аналитическая справка по итогам реализации программы смены;

результаты диагностики;

фотоматериалы, отражающие ход реализации программы смены;

лучшие детские работы, образцы рефлексивных методик и др.

Особенности организации воспитания в воспитательно-оздоровительном учреждении образования

При осуществлении воспитательного процесса в воспитательно-оздоровительном учреждении образования необходимо учитывать высокий динамизм и интенсивность деятельности, возникающие из-за кратковременности продолжительности смен и временности детских объединений (отрядов), уникальность среды, в которой приоритетными видами деятельности выступают в равной степени образование (обучение и воспитание) и оздоровление (образовательно-оздоровительная среда).

Планируя работу в воспитательно-оздоровительном учреждении образования, рекомендуется учитывать особенности педагогического процесса в воспитательно-оздоровительном учреждении образования, используя принцип романтики в сочетании с практикой применения игровых средств.

Важное значение стоит обращать на символическую составляющую образовательно-оздоровительной среды оздоровительного лагеря: его визуализированный бренд, логотип, законы, традиции, легенды, песни.

При организации педагогического взаимодействия в воспитательно-оздоровительном учреждении образования необходимо принимать во внимание, что пребывание воспитанника в оздоровительном лагере дает ему возможность освободиться от прежних негативных установок, стереотипов, возможность выразить себя по-новому, проявить в новом качестве, принять участие в разнообразной и насыщенной деятельности, апробировать большой спектр возможных ролей и позиций («социальные пробы»), оценить свои возможности.

При выборе педагогических технологий необходимо учитывать специфику временного детского объединения. В качестве базовых педагогических технологий оздоровительного лагеря рекомендуется использовать технологию коллективно-творческой деятельности, здоровьесберегающие технологии, технологию проектной деятельности, технологию самоуправления, модульные и рефлексивные технологии.

Стоит отдавать предпочтение формам работы, которые отличаются высоким включением воспитанников в деятельность на добровольной основе. При этом следует делать акценты на формах работы ценностно-ориентированной, познавательной, игровой, трудовой, физкультурно-оздоровительной, социально-коммуникативной, художественно-эстетической, рефлексивной направленности. Активизации деятельности воспитанников в воспитательно-оздоровительном учреждении

образования будет способствовать и широкое использование групповых форм работы (органы детского самоуправления, клубы, творческие группы и др.), командных соревнований, создание ситуаций успеха и др.

Устоявшейся популярной формой комплексного подхода к организации воспитательной работы в оздоровительном лагере являются **тематические дни**. Как правило, в рамках тематического дня затрагивается только одно из направлений воспитания, что не позволяет в полной мере раскрыть все составляющие воспитания на протяжении 9-15 дней смены. Одной из альтернативных форм работы может стать проведение логически связанных между собой дней, оформленных как **модульные проекты** (интегрированные проекты для решения комплекса задач). Например, может быть запланирован и проведен отдельный модуль «Дорогами космических орбит», посвященный историческому полету в космос первого космонавта суверенной Республики Беларусь Марины Василевской, Героя Республики Беларусь. В процессе реализации программы модуля необходимо создать условия для патриотического, духовно-нравственного, поликультурного воспитания, развития физических качеств: выносливости, ловкости, быстроты и др.

Темы модулей каждое воспитательно-оздоровительное учреждение образования определяет самостоятельно. Например, «Беларусь, созидающая», «Семья: я и мои корни», «Золотое сечение: от пирамид до наших дней», «Портрет планеты Земля» и др. В процессе планирования и организации работы по **модульным проектам** педагоги могут использовать имеющийся опыт по проведению метапредметных недель в учреждении образования в учебное время.

Перечень нормативных правовых актов, регулирующих организацию отдыха и оздоровления детей

1. Указ Президента Республики Беларусь от 28.08.2006 № 542 «О санаторно-курортном лечении и оздоровлении населения» (в редакции от 11 марта 2025 г. № 104).
2. «Общие требования пожарной безопасности к содержанию и эксплуатации капитальных строений (зданий, сооружений), изолированных помещений и иных объектов, принадлежащих субъектам хозяйствования», утверждены Декретом Президента Республики Беларусь от 23.11.2017 № 7 «О развитии предпринимательства».
3. Кодекс Республики Беларусь об образовании.
Закон Республики Беларусь «О санитарно-эпидемиологическом благополучии населения» от 07.01.2012 № 340-3.
4. Постановление Совета Министров Республики Беларусь от 04.11.2006 № 1478 «Об утверждении Концепции санаторно-курортного лечения и оздоровления населения Республики Беларусь и признании утратившими силу некоторых постановлений Совета Министров Республики Беларусь» (с изменениями и дополнениями от 15 июля 2024 г. № 509).
5. Постановление Совета Министров Республики Беларусь от 23.06.2010 № 958 «Об утверждении Положения о порядке организации и финансирования временной трудовой занятости молодежи, обучающейся в учреждениях образования, в свободное от учебы время» (с изменениями и дополнениями от 31 августа 2022 г. № 570).
6. Постановления Совета Министров Республики Беларусь от 15.07.2024 № 509 «Об организации оздоровления детей в образовательно-оздоровительных центрах, воспитательно-оздоровительных и спортивно-оздоровительных лагерях».
7. Постановление Министерства образования Республики Беларусь от 10 ноября 2025 г. № 193 «О воспитательно-оздоровительном учреждении образования»
8. Постановление Совета Министров Республики Беларусь от 22.08.2019 № 561 «Об утверждении специфических требований».
9. Постановление Совета Министров Республики Беларусь от 26.09.2019 № 663 «Об утверждении специфических санитарно-эпидемиологических требований к содержанию и эксплуатации санаторно-курортных и оздоровительных организаций» (с изменениями и дополнениями от 15 июля 2024 г. № 509).
10. Постановление Совета Министров Республики Беларусь от 03.01.2025 № 6 «О порядке подтверждения готовности лагерей к работе в период каникул».

11. Постановление Совета Министров Республики Беларусь от 27.04.2013 № 317 «О нормах питания и денежных нормах расходов на питание обучающихся» (с изменениями и дополнениями от 15 июля 2024 г. № 509).

12. Постановление Совета Министров Республики Беларусь от 30.06.2008 № 972 «О некоторых вопросах автомобильных перевозок пассажиров» (с изменениями и дополнениями от 1 ноября 2024 г. № 809).

13. Постановление Министерства образования Республики Беларусь от 19.07.2011 № 89 «Об утверждении Положения о воспитательно-оздоровительном учреждении образования» (с изменениями и дополнениями от 24 мая 2013 г. № 27).

14. Постановление Министерства образования Республики Беларусь от 27 декабря 2019 г. № 190 «О порядке направления и условиях оплаты труда педагогических работников при организации санаторно-курортного лечения или оздоровления детей» (с изменениями и дополнениями от 18 декабря 2023 г. № 370).

15. Постановление Министерства образования Республики Беларусь от 24.05.2012 № 50 «О педагогическом совете воспитательно-оздоровительного учреждения образования» (с изменениями и дополнениями от 20 сентября 2022 г. № 323).

16. Постановление Министерства образования Республики Беларусь от 3 августа 2022 г. № 227 «Об утверждении правил безопасности, правил расследования и учета несчастных случаев, произошедших с обучающимися».

17. Постановление Министерства здравоохранения Республики Беларусь от 20.03.2008 № 53 «Об определении перечня медицинских противопоказаний к оздоровлению» (с изменениями и дополнениями от 5 декабря 2023 г. № 184).

18. Постановление Министерства образования Республики Беларусь от 20 октября 2023 г. № 325 «О типовых программах дополнительного образования детей и молодежи».

19. Постановление Министерства здравоохранения Республики Беларусь от 13.10.2010 № 134 «Об установлении предельных норм подъема и перемещения несовершеннолетними тяжестей вручную».

20. Постановление Министерства спорта и туризма Республики Беларусь от 26.05.2011 № 9 «Об утверждении Положения о спортивно-оздоровительном лагере».

21. Постановление Министерства труда и социальной защиты Республики Беларусь от 07.02.2025 № 12 «О списке работ, на которых запрещается привлечение к труду лиц моложе восемнадцати лет».

22. Постановление Министерства труда и социальной защиты Республики Беларусь от 15.10.2010 № 144 «Об установлении перечня легких видов работ, которые могут выполнять лица в возрасте от

четырнадцать до шестнадцати лет» (с изменениями и дополнениями от 21 марта 2025 г. № 18).

23. Постановление Министерства по чрезвычайным ситуациям Республики Беларусь от 21.12.2021 № 82 «Об обеспечении пожарной безопасности».

24. Концепция детского отдыха и оздоровления (Концепция Министерства образования Республики Беларусь от 15.02.2016 «Концепция детского отдыха и оздоровления в Республике Беларусь»).

25. Программа воспитания детей, нуждающихся в оздоровлении. (Постановление Министерства образования Республики Беларусь от 01.11.2023 № 330).

26. Программа воспитания детей, достигших высоких показателей в учебной и общественной деятельности (Постановление Министерства образования Республики Беларусь от 01.11.2023 № 330).

27. Приказ Республиканского центра по оздоровлению и санаторно-курортному лечению населения от 24.03.2025 № 17-о «Об оздоровлении детей в лагерях в период весенних, летних каникул 2024/2025 учебного года, осенних, зимних каникул 2025/2026 учебного года».

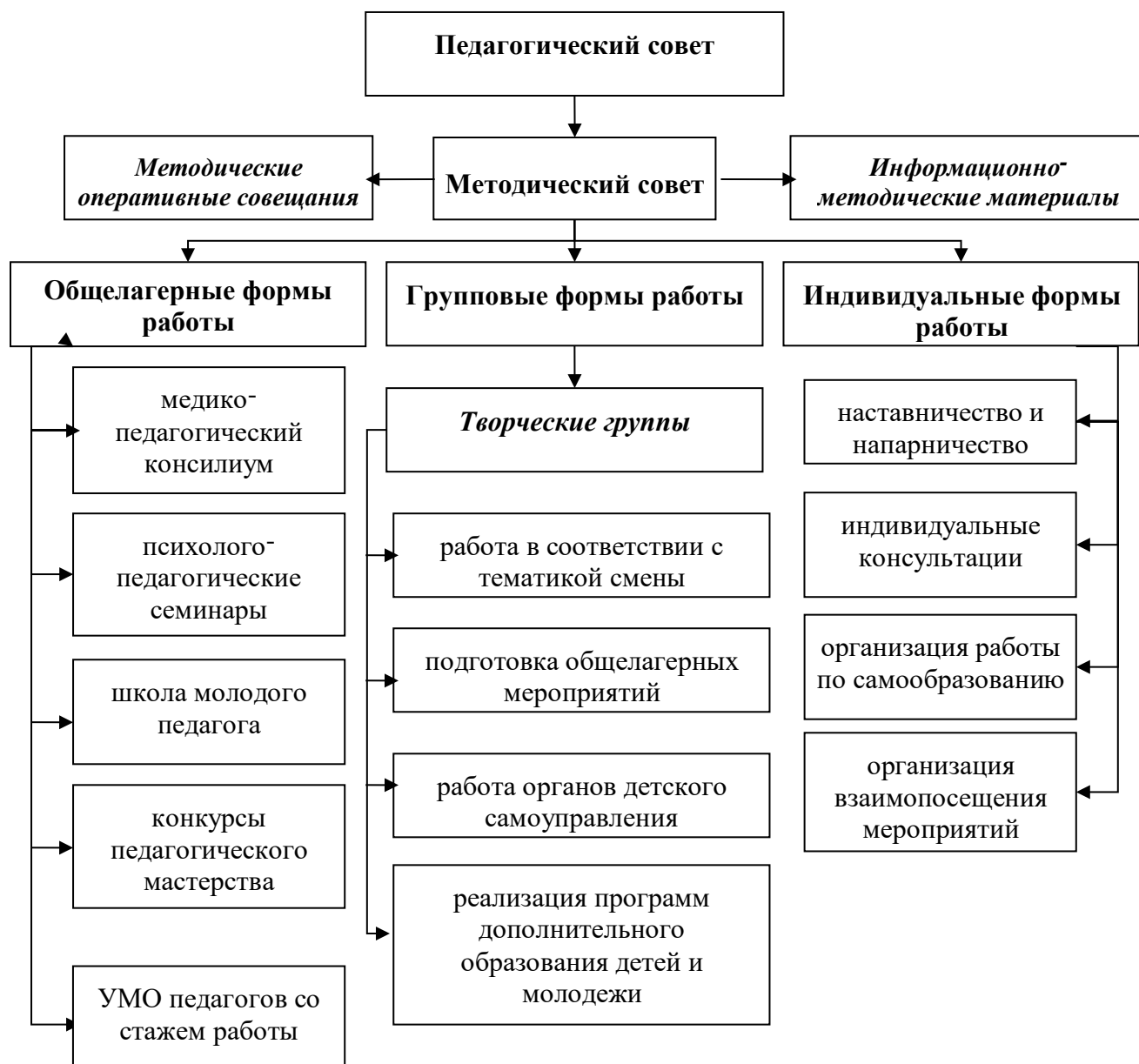
28. Приказ Республиканского центра по оздоровлению и санаторно-курортному лечению населения от 22.05.2018 № 30-о «Об утверждении примерных штатных нормативов численности работников оздоровительных лагерей с круглосуточным пребыванием детей».

Республиканская акция «Лето – это мы! Лето – для страны!»

№ n/n	Название конкурса	Областной этап, дата	Примечание
1.	Республиканский слет воспитанников воспитательно-оздоровительных учреждений образования «Каникулы – действовать»	до 01.07.2026	1 заявка от района + творческая визитка (до 5 минут)
2.	Республиканский фестиваль лагерей труда и отдыха «Вместе трудимся, вместе играем, вместе к вершинам шагаем»	До 20.06.2026	Творческая визитка, «Логин: лето. Пароль: мой выбор – труд», акция «Каждая минута с пользой, или Оставляем добрый след», учебно-исследовательская лаборатория «Руки трудятся, а ум учится, или Исследуем профессиональные горизонты».
3.	Онлайн-презентации наиболее успешных практик деятельности воспитательно-оздоровительных учреждений образования «Карта открытий лета»	до 19.06.2026	1 лагерь от района, презентация до 20 слайдов.
4.	Дистанционный фестиваль информационных ресурсов воспитательно-оздоровительных учреждений образования «ИнфоЛето»	–	–
5.	Республиканский экскурсионный марафон	–	–

	«Детский автопоезд»		
6.	Виртуальная выставка-панорама методического опыта по организации летнего отдыха и оздоровления детей «Рецепты полезных каникул»	До 15.09.2026	На область только таблица с количеством материалов + аннотированный каталог
7.	Информационно-методический проект «Время ярких идей»	До 07.07.2026 До 01.09.2026	2 этап 4 этап Предоставить до 2 работ от района.
8.	Онлайн-эстафета воспитательно-оздоровительных учреждений образования «Летний маршрут: остановка - дружба»	—	Данные для заявки сообщить в УО «ГГО Дворец творчества детей и молодежи» до 03.03.2026
9.	Марафон тематических флешмобов «В ритме активного лета»	—	—

Примерная план-схема организации методической работы в воспитательно-оздоровительном учреждении образования



Циклограмма дел, мероприятий по организации жизнедеятельности отрядов на протяжении смены

Ежедневно:

Утренняя зарядка
Утренний разговор
Общелагерная линейка
Прогулки на свежем воздухе
Уборка комнат, отрядных мест
Дежурство по территории
Вечерний огонек
Работа объединений по интересам, кружков
Методика «Бюллетень на каждый день»
(санитарный, экологический)

1 раз в неделю:

Организация санитарного дня
Проведение информационного часа
Контроль оформления отрядных мест

2 раза в неделю:

Занятия в Лидер-клубе
Проведение классных часов
Сбор органов детского самоуправления
Посещение бассейна

1 или 2 раза в смену:

Организация заезда и разъезда детей
Медицинский осмотр детей
Обучающая игра «Х-фактор» (с целью ознакомления с правилами поведения при ЧС)
Деловая игра «Перспектива», «Главный сыщик»
Обучающая игра «Здоровый отдых – безопасный отдых»
Проведение общеобразовательных занятий (в своих ресурсных центрах, музейных комнатах и т.д.)
Проведение организационных сборов по ознакомлению с требованиями к пребыванию и поведению воспитанников
Выставка детских работ
Проект «Равный обучает равного»
Праздник, посвященный открытию смены
Праздник, посвященный закрытию смены
Праздник «Наши символы – наша гордость!»
Вожатский концерт

Онлайн собрание с родителями
Организация работы родительских чатов
Организация родительского дня
Мониторинг по итогам периодов смены (организационно-
адаптационный, основной, заключительный)
Кинофильм

Работа с родителями (законными представителями) воспитанников

Работа с родителями (законными представителями) воспитанников

Время	Содержание деятельности	Ответственный
1-2 дни смены	Проведение индивидуальных бесед по вопросам расселения и комфортного пребывания в лагере	

Создание вайбер-чатов с родителями (законными представителями) воспитанников

Ведение вайбер-чатов с родителями (законными представителями) воспитанников. Наполнение их информацией о жизнедеятельности воспитанников, размещение фотоматериалов

Реализация проекта «Родительский университет»
Рубрики «Полезно знать», «Мой ребенок», «Осторожно, опасно!», «Ребенок один дома» и т.д.

Виртуальное родительское собрание

Родительский день

Подведение итогов смены в вайбер-чате

Онлайн-анкетирование родителей по итогам смены

План осуществления контроля за эффективностью воспитательного и оздоровительного процессов на протяжении смены

План осуществления контроля за эффективностью воспитательного и оздоровительного процессов на протяжении смены

Объекты самоконтроля	Методы самоконтроля	Ответственные	Уровень принятия решения
Реализация организационно-игрового проекта	Беседа с воспитателями, беседа с воспитанниками, наблюдение, изучение содержания проекта, посещение дел и мероприятий, изучение информации на информационном стенде по смене	Ф.И.О.	Совещание при заместителе директора
Рефлексивные методы	Изучение заполнения рабочих полей, посещение вечерних огоньков, беседа с воспитанниками, беседа с воспитателями	Ф.И.О.	Совещание при директоре
Организация работы с органами самоуправления	Беседа с воспитанниками, посещение дел и мероприятий, изучение педагогической документации	Ф.И.О.	Совещание при директоре
Организация работы с родителями воспитанников	Посещение виртуальных родительских собраний, анализ родительских чатов, анкетирование, собеседование	Ф.И.О.	Совещание при директоре
Организация и проведение отрядных дел и мероприятий	Посещение отрядных дел и мероприятий	Ф.И.О.	Совещание при директоре

Методическая работа с педагогами

План методической работы с педагогическими кадрами (пример)

№	Форма работы и тема	Период проведения	Ответственные исполнители
1	Занятие «Нормативно-правовые акты, регулирующие организацию отдыха и оздоровление детей в РБ»	За 5 дней до смены	Сегень В.И.

Знакомство с Правилами пребывания, проживания и поведения на территории ВОУО;

Технология КТД, требования к подготовке отрядов к конкурсным программам;

Мастер-класс «Секреты ведения родительского чата»;

Психолого-возрастные особенности детей и подростков;

Организация работы с детьми, требующими особого педагогического внимания;

Организационно-методический разбор смены, подробное знакомство с содержанием смены»;

Обзор литературы по организации полезного и содержательно наполненного досуга воспитанников;

Занятия с элементами тренинга и т.д.

Необходимая документация для организации работы воспитательно-оздоровительного лагеря с дневным пребыванием детей

1. Приказ управления (отдела) образования об организации оздоровления.
2. Приказ учреждения образования **об открытии лагеря**, куда внесены все необходимые сведения по организации работы в лагере с дневным пребыванием, тематике (профиле) смены, ответственных педагогах, реализующих образовательный процесс, ответственных лиц за жизнь и здоровье детей.
3. Приказ о привлечении к работе в лагере педагога в пределах установленной нагрузки.
4. Положение об оздоровительном лагере (прошито, пронумеровано).
5. Оформленные, в соответствии с требованиями, протоколы педсоветов (школьные), совещаний при руководителе (не менее 2-х). планерки (ежедневно/через день).
6. Графики работы педагогов в лагере, утвержденные директором УО.
7. Заявления родителей, завизированные руководителем учреждения образования.
8. Согласие на фото, видеосъемку и размещение в социальных сетях.
9. Заявление (разрешение) родителей о посещении объединения по интересам (в случае организации работы педагога дополнительного образования, согласно профиля или тематике смены).
10. Договора по оказанию услуг по оздоровлению (с законными представителями воспитанников).
11. Путевки
12. Журнал регистрации путевок.
13. Социальный паспорт лагеря.
14. Табель учета посещаемости детей.
15. **План воспитательной работы** лагеря с детьми, нуждающимися в оздоровлении (с учетом мероприятий на случай непогоды), утвержденный руководителем учреждения образования, согласован начальником управления (отделом) образования.
16. Планы работы всех педагогических работников в лагере (назначенных приказом), утвержденные директором УО.
17. Рефлексивная папка (заместитель руководителя лагеря)
18. Расписание занятий объединений по интересам, которые посещают дети в лагере (программа, журнал, заявления от родителей, медицинские справки (в зависимости от профиля)).
19. Режим дня.

20. Сценарные разработки мероприятий с указанием ответственного педагога, места и времени проведения.
21. Журнал учета рекомендаций.
22. Межведомственные планы (план) сотрудничества учреждения образования.
23. Обучение детей правилам безопасного поведения регистрируется в протоколах (*согласно установленной форме*).
24. Журнал регистрации выходов детей за территорию лагеря.
25. Правила внутреннего трудового распорядка, согласованного профкомом учреждения образования, утвержденного директором УО.
26. Медицинская документация:
 - справки о состоянии здоровья каждого сотрудника лагеря (*допуск к работе*);
 - справки о состоянии здоровья ребенка.
27. Списки детей по отрядам, утвержденные директором УО.
28. План работы отряда на смену (в случае организации разновозрастных отрядов или по другим причинам).
29. Памятки по правилам безопасного поведения в отрядных комнатах.
30. Педагогический дневник воспитателя.
31. Оформление отрядного места:
 - название лагеря, отряда;
 - символика отрядная: девиз, речевка, гимн (если есть) и др.
 - план работы отряда на смену, утвержденный директором УО;
 - план работы отряда на день;
 - распорядок дня (режим);
 - реклама и итоги мероприятий;
 - расписание работы объединений по интересам;
 - система (модель) самоуправления;
 - экран настроения;
 - система индивидуального роста;
 - информация о работе специалистов педагога-психолога и педагога социального;
 - отражение областных и республиканских акций, конкурсов, проектов и т.д.
 - распорядок дня (режим);
 - реклама и итоги мероприятий;
 - расписание работы объединений по интересам;
 - система (модель) самоуправления;
 - экран настроения;
 - система индивидуального роста;
 - информация о работе специалистов педагога-психолога и педагоги республиканских акций, конкурсов, проект и т.д.

Необходимая документация для организации работы воспитательно-оздоровительного лагеря с круглосуточным пребыванием (стационарные)

I. Нормативно-правовое обеспечение

(ответственные: директор лагеря, заместитель директора по основной деятельности)

1. Устав учреждения образования.
2. Свидетельство о государственной регистрации юридического лица.
3. Коллективный договор с приложениями, зарегистрированный решением исполнительного комитета по месту нахождения лагеря.
4. Подписанный акт приемки оздоровительного лагеря, согласно приказу Республиканского центра по оздоровлению и санаторно-курортному лечению населения от 03.08.2021 №30-о «Об утверждении форм актов приемки оздоровительных и спортивно-оздоровительных лагерей».
5. Положение об оздоровительном лагере (прошито, утвержденное директором учреждения образования, куда внесены все изменения и дополнения в соответствии с нормативными документами).
6. Положение о порядке приема детей в воспитательно-оздоровительное учреждение образования.
7. Инструкция о порядке действий в случае временного и досрочного выбытия воспитанника из воспитательно-оздоровительного учреждения образования.
8. Инструкция о порядке действий в случае временного и досрочного выбытия воспитанника из воспитательно-оздоровительного учреждения образования.
9. Перспективный план работы воспитательно-оздоровительного учреждения образования (утверждается руководителем воспитательно-оздоровительного учреждения образования и согласовывается с начальником управления (отдела) образования).
10. Приказ главного управления (отдела) образования об организации оздоровления.
11. Приказ воспитательно-оздоровительного лагеря об открытии лагеря, куда внесены все необходимые сведения по организации работы в лагере с круглосуточным пребыванием, тематике (профиле) смены, ответственных педагогах, реализующих образовательный процесс, ответственных лиц за жизнь и здоровье детей.
12. Договора об оказании услуг (подпись родителей).
13. Путевки.
14. Журнал регистрации путевок.

15. Оформленные, в соответствии с требованиями, протоколы педсоветов (школьные), совещаний при руководителе (не менее 2-х). планерки (ежедневно/через день).
16. Правила внутреннего распорядка и безопасного поведения воспитанников в оздоровительном лагере.
17. Примерное двухнедельное меню для детских оздоровительных лагерей.
18. Заявление (разрешение) родителей о посещении объединения по интересам (в случае организации работы педагога дополнительного образования, согласно профиля или тематике смены).
19. Заявление (разрешение) родителей о работе с их детьми педагога-психолога, педагога социального.
20. Согласие на фото, видеосъемку и размещение их в социальных сетях.
21. Социальный паспорт лагеря.
22. Табель учета рабочего времени всех сотрудников с учётом выходных и ночных дежурств (все ознакомлены под роспись), утвержденный директором лагеря.
23. Положение о ночном дежурстве.
24. График ночных дежурств воспитателей.
25. Журнал ночных дежурств (прошит, пронумерован).
26. График административных дежурств руководство.
27. План воспитательной работы лагеря, с детьми нуждающимися в оздоровлении (с учетом мероприятий на случай непогоды), утвержденный руководителем директором лагеря, согласован начальником управления (отдела) образования.
28. Планы и графики работы педагогических работников (педагог-организатор, социальный педагог, педагог психолог, культурорганизатор, музыкальный руководитель и т.д.) в лагере, утвержденные директором лагеря.
29. Рефлексивная папка (заместитель директора/старший воспитатель)
30. Расписание занятий объединений по интересам, которые посещают дети в лагере (утвержденная программа работы педагога дополнительного образования на период работы лагеря, журнал).
31. Режим дня, утвержденный директором лагеря.
32. График приемов пищи, утвержденный директором лагеря.
33. Сценарные разработки мероприятий с указанием ответственного педагога, места и времени проведения. Анализ эффективности воспитательного мероприятия.
34. Журнал учета рекомендаций.

II Охрана труда

(ответственный – директор лагеря)

1. Должностные инструкции всех категорий работников лагеря по охране труда для директора и всего персонала лагеря, утвержденные руководителем, с которыми работники знакомятся под роспись *(в двух экземплярах: первый – у работника, второй у директора лагеря)*.
2. Инструкции по охране труда и пожарной безопасности для работников лагеря.
3. Журнал вводного инструктажа по охране труда и Журнал регистрации инструктажа по охране труда, в которых зарегистрированы в установленном порядке вводные и первичные инструктажи по охране труда с обслуживающим персоналом, а при проведении каких-либо культурно-массовых мероприятий, экскурсий, походов и т.д. проводятся целевые инструктажи не относящиеся
4. Обучение детей правилам безопасного поведения регистрируется в протоколах, которые утверждены директором лагеря (купание, экскурсии, пожарная безопасность, нахождение на улице в жаркую погоду, спортивные мероприятия и т.д.). Обязательно наличие инструкций (алгоритм).
5. Журнал регистрации выходов детей за территорию лагеря (прошит, пронумерован).
6. Правила внутреннего трудового распорядка, согласованного профкомом учреждения образования, утвержденного директором лагеря.
7. Медицинская документация:
 - справки о состоянии здоровья каждого сотрудника лагеря *(допуск к работе)*;
 - справки о состоянии здоровья ребенка;
 - справки о прохождении стажировки по основному месту работы, для работников выполняющих работу с повышенной опасностью (повара, кухонные рабочие, рабочие по комплексному обслуживанию, уборщики территории).

III. Организация воспитательной работы

(ответственные - воспитатели лагеря)

1. Списки детей по отрядам, утвержденные директором лагеря.
2. План работы отряда на смену (в случае организации разновозрастных отрядов или по другим причинам).
3. Подробный план работы отряда на день (в дневнике, красочный на отрядном стенде).
4. Памятки по правилам безопасного поведения.
5. Педагогический дневник воспитателя (заполняется всеми воспитателями отряда, при анализе указывать проблемы, индивидуальную работу с детьми).

6. Оформление отрядного места:

название лагеря, отряда;

символика отрядная: девиз, речевка, гимн (если есть) и др.

план воспитательной работы лагеря на смену;

план работы отряда на смену;

план работы отряда на день;

распорядок дня (режим);

реклама и итоги мероприятий;

расписание работы объединений по интересам;

система (модель) самоуправления;

экран настроения;

система индивидуального роста;

информация о работе педагогов-психологов и педагогов социальных;

отражение областных и республиканских акций, конкурсов, проектов и

т.д.

Рекомендации по расчету примерного количества часов, используемых в оздоровительном лагере на организацию воспитательной работы

Пояснительная записка

В соответствии с Кодексом Республики Беларусь об образовании в оздоровительном лагере реализуются следующие программы: программа воспитания детей, нуждающихся в оздоровлении, образовательная программа дополнительного образования детей и молодежи.

Рекомендации по расчету примерного количества часов, используемых в оздоровительном лагере на организацию воспитательной работы, подготовлены в соответствии с Кодексом Республики Беларусь об образовании, основными положениями Программы воспитания детей, нуждающихся в оздоровлении, санитарными нормами и правилами «Требования к оздоровительным организациям для детей». Учитываются возрастные особенности детей, примерный распорядок дня, время, необходимое на реализацию программы дополнительного образования детей и молодежи.

При расчетах учитывается продолжительность смены (9-15 дней), продолжительностью времени бодрствования воспитанника в оздоровительном лагере с круглосуточным пребыванием детей (13,5-14 часов) и в оздоровительном лагере с дневным пребыванием (9,5 часов), сокращенная продолжительность пребывания в оздоровительном лагере с круглосуточным пребыванием в день заезда (10 часов) и в день разъезда (6 часов).

Расчет количества часов на реализацию программы дополнительного образования детей и молодежи проводится в соответствии с количеством часов в неделю, определенных типовыми программами дополнительного образования детей и молодежи (2 часа в неделю для детей в возрасте 6-10 лет и 3 часа в неделю для детей в возрасте 11-17 лет).

Расчет количества часов на организацию жизнедеятельности воспитанников произведен в соответствии с примерным распорядком дня и включает время на гигиенические процедуры, приемы пищи, утреннюю зарядку, оздоровительные мероприятия, дневной отдых и свободное время.

В зависимости от продолжительности и направленности смены расчет выполнен для разных возрастных категорий, оздоравливающихся в оздоровительном лагере.

Предлагаемый расчет является примерным, может корректироваться с учетом социального заказа, профильной направленности смены, календаря знаменательных дат, региональных особенностей, категории участников смены и социальных партнеров,

результатов первичной диагностики в организационно-адаптационный период и других факторов, определяющих содержание смены. Количество часов по одному из направлений может быть заменено на количество часов по другому направлению в соответствии с тематикой и профилем смены.

1. Расчет примерного количества часов, используемых в оздоровительном лагере с круглосуточным пребыванием детей на организацию воспитательной работы в смене продолжительностью 15 дней

Расчет общего количества часов в смене для воспитанников 6-10 лет

№ п/п	Расчет количества часов	Количество часов (возраст 6-10 лет)
1.	Всего часов в соответствии с Примерным распорядком дня в оздоровительной организации с круглосуточным пребыванием детей: <i>организационно-адаптационный период (1-3 день): 37 часов (2 дня x 13,5 часов + 10 часов (день заезда)); основной период (4-13 день): всего часов – 135 часов (10 дней x 13,5 часов); заключительный период (14-15 день): всего часов – 19,5 часов (1 день x 13,5 часов + 6 часов (день разъезда)).</i>	191,5 <i>37</i> <i>135</i> <i>19,5</i>
2.	В том числе:	
	2.1 на организацию жизнедеятельности: <i>день заезда – 5 часов;</i> <i>2-14 день смены (по 6 часов в день) – 78 часов (6 часов x 13 дней);</i> <i>день разъезда – 3 часа.</i>	86 <i>5</i> <i>78</i> <i>3</i>
	2.2 на организацию образовательного процесса по программе дополнительного образования детей и молодежи: <i>2 часа x 2 недели = 4 часа.</i>	4
	2.3 на реализацию программы воспитания: <i>организационно-адаптационный период (1-3 день смены);</i> <i>основной период (4-13 день смены);</i> <i>заключительный период (14-15 день смены).</i>	101,5 <i>20</i> <i>71,5</i> <i>10</i>

Расчет общего количества часов в смене для воспитанников 11-15 лет

№ п/п	Расчет количества часов	Количество часов (возраст 11-15 лет)
1.	Всего часов в соответствии с Примерным распорядком дня в оздоровительной организации с круглосуточным пребыванием детей:	198
	<i>организационно-адаптационный период (1-3 день): 38 часов (2 дня x 14 часов + 10 часов (день заезда));</i>	38
	<i>основной период (4-13 день): всего часов – 140 часов (10 дней x 14 часов);</i>	140
	<i>заключительный период (14-15 день): всего часов – 20 часов (1 день x 14 часов + 6 часов (день разъезда)).</i>	20
2.	В том числе:	
	2.1 на организацию жизнедеятельности:	86
	<i>день заезда – 5 часов;</i>	5
	<i>2-14 день смены (по 6 часов в день) – 78 часов (6 часов x 13 дней);</i>	78
	<i>день разъезда – 3 часа.</i>	3
2.2 на организацию образовательного процесса по программе дополнительного образования детей и молодежи:	6	
<i>3 часа x 2 недели = 6 часов.</i>		
2.3 на реализацию программы воспитания:	106	
<i>организационно-адаптационный период (1-3 день смены);</i>	21	
<i>основной период (4-13 день смены);</i>	74	
<i>заключительный период (14-15 день смены).</i>	11	

Примерное распределение количества часов по периодам смены на реализацию программы воспитания

№ п/п	Направление деятельности	Количество часов (возраст 6-10 лет)	Количество часов (возраст 11-15 лет)
1.	ОРГАНИЗАЦИОННО-АДАПТАЦИОННЫЙ ПЕРИОД (ВСЕГО ЧАСОВ)	20	21
	1.1 Создание безопасных условий жизнедеятельности воспитанников в процессе смены	3	3
	1.2 Формы работы и виды деятельности, направленные на знакомство воспитанников друг с другом, с педагогами, оздоровительным лагерем и его традициями	4	5
	1.3 Первичная диагностика интересов, направленности личности, ожиданий воспитанников, формы работы и виды деятельности, направленные на создание	3	3

	условий для раскрытия способностей детей, доброжелательной атмосферы, адаптации к новым условиям		
	1.4 Знакомство с содержанием программы смены, выработка основных законов и правил жизнедеятельности отряда, выявление лидеров, формирование органов детского самоуправления	4	4
	1.5 Физкультурно-оздоровительные мероприятия	6	6
2. ОСНОВНОЙ ПЕРИОД (ВСЕГО ЧАСОВ)			
	2.1 Воспитательная работа в соответствии с основными составляющими воспитания (отрядные формы работы, информационные часы, диалоговые площадки, культурно-досуговые мероприятия и др.)	34,5	37
	2.2 Организационно-коммуникативные формы работы (утренний разговор, вечерний огонек, беседы на этические темы, методика «Лидер дня», рефлексивные методики и др.)	16	16
	2.3 Текущая диагностика отрядного коллектива и личности детей и подростков, изучение сложившихся в отряде межличностных отношений (анкетирование, методы личностного развития основного периода)	2	2
	2.4 Формы работы, направленные на формирование организационных (лидерских) качеств воспитанников, развитие их инициативности (детское самоуправление, творческие группы)	7	7
	2.5 Физкультурно-оздоровительные мероприятия	12	12
3. ЗАКЛЮЧИТЕЛЬНЫЙ ПЕРИОД (ВСЕГО ЧАСОВ)			
	3.1 Итоговые мероприятия в рамках реализуемой программы смены (итоговые программы, конкурс «Лидер смены», итоговые выставки и др.)	6	6
	3.2 Итоговая диагностика отрядного коллектива и личности воспитанников, изучение сложившихся в отряде межличностных отношений (анкетирование, методы личностного развития заключительного периода)	1	2

3.3 Праздник закрытия смены	2	2
3.4. Итоговый вечерний огонек	1	1

2. Расчет примерного количества часов, используемых в оздоровительном лагере с дневным пребыванием детей на организацию воспитательной работы в смене продолжительностью 15 дней

Расчет общего количества часов в смене для воспитанников 6-15 лет

№ п/п	Расчет количества часов	Количество часов (возраст 6-15 лет)
1.	Всего часов в соответствии с Примерным распорядком дня в оздоровительном лагере с дневным пребыванием детей (пребывание до 18.00): <i>организационно-адаптационный период (1-3 день): 28,5 часов (3 дня x 9,5 часов);</i> <i>основной период (4-13 день): всего часов – 95 часов (10 дней x 9,5 часов);</i> <i>заключительный период (14-15 день): всего часов – 19 часов (2 дня x 9,5 часов).</i>	142,5 28,5 95 19
2.	В том числе:	
	2.1 на организацию жизнедеятельности: <i>1-15 день смены (по 4 часа в день) – 60 часов (4 часа x 15 дней).</i>	60
	2.2 на организацию образовательного процесса по программе дополнительного образования детей и молодежи: <i>2 часа x 3 недели = 6 часов.</i>	6
	2.3 на реализацию программы воспитания: <i>организационно-адаптационный период (1-3 день смены);</i> <i>основной период (4-13 день смены);</i> <i>заключительный период (14-15 день смены).</i>	76,5 16,5 49 11

Примерное распределение количества часов по периодам смены на реализацию программы воспитания

№ п/п	Направление деятельности	Количество часов (возраст 6-15 лет)
1.	ОРГАНИЗАЦИОННО-АДАПТАЦИОННЫЙ ПЕРИОД (ВСЕГО ЧАСОВ)	16,5
	1.1 Создание безопасных условий жизнедеятельности воспитанников в процессе смены	3
	1.2 Формы работы и виды деятельности, направленные на знакомство воспитанников друг с другом, с педагогами, оздоровительным лагерем и его традициями	3

	1.3 Первичная диагностика интересов, направленности личности, ожиданий воспитанников, формы работы и виды деятельности, направленные на создание условий для раскрытия способностей детей, доброжелательной атмосферы, адаптации к новым условиям	3
	1.4 Знакомство с содержанием программы смены, выработка основных законов и правил жизнедеятельности отряда, выявление лидеров, формирование органов детского самоуправления	4,5
	1.5 Физкультурно-оздоровительные мероприятия	3
2. ОСНОВНОЙ ПЕРИОД (ВСЕГО ЧАСОВ)		
	2.1 Воспитательная работа в соответствии с основными составляющими воспитания (отрядные формы работы, информационные часы, диалоговые площадки, культурно-досуговые мероприятия и др.)	24,5
	2.2 Организационно-коммуникативные формы работы (утренний разговор, подведение итогов дня, беседы на этические темы, методика «Лидер дня», рефлексивные методики и др.)	7,5
	2.3 Текущая диагностика отрядного коллектива и личности детей и подростков, изучение сложившихся в отряде межличностных отношений (анкетирование, методы личностного развития основного периода)	2
	2.4 Формы работы, направленные на формирование организационных (лидерских) качеств воспитанников, развитие их инициативности (детское самоуправление, творческие группы)	5
	2.5 Физкультурно-оздоровительные мероприятия	10
3. ЗАКЛЮЧИТЕЛЬНЫЙ ПЕРИОД (ВСЕГО ЧАСОВ)		
	3.1 Итоговые мероприятия в рамках реализуемой программы смены (итоговые программы, конкурс «Лидер смены», итоговые выставки и др.)	7
	3.2 Итоговая диагностика отрядного коллектива и личности воспитанников, изучение сложившихся в отряде межличностных отношений (анкетирование, методы личностного развития заключительного периода)	2
	3.3 Праздник закрытия смены	1
	3.4. Итоговый огонек	1

3. Расчет примерного количества часов, используемых в оздоровительном лагере с круглосуточным пребыванием детей на

организацию воспитательной работы в профильной и тематической сменах продолжительностью 15 дней

Расчет общего количества часов в смене для воспитанников 6-10 лет

№ п/п	Расчет количества часов	Количество часов (возраст 6-10 лет)
1.	Всего часов в соответствии с Примерным распорядком дня в оздоровительной организации с круглосуточным пребыванием детей: <i>организационно-адаптационный период (1-3 день): 37 часов (2 дня x 13,5 часов + 10 часов (день заезда));</i> <i>основной период (4-13 день): всего часов – 135 часов (10 дней x 13,5 часов);</i> <i>заключительный период (14-15 день): всего часов – 19,5 часов (1 день x 13,5 часов + 6 часов (день разъезда)).</i>	191,5 37 135 19,5
2.	В том числе:	
	2.1 на организацию жизнедеятельности: <i>день заезда – 5 часов;</i> <i>2-14 день смены (по 6 часов в день) – 78 часов (6 часов x 13 дней);</i> <i>день разъезда – 3 часа.</i>	86 5 78 3
	2.2 на организацию образовательного процесса по программе дополнительного образования детей и молодежи: <i>2 часа x 2 недели = 4 часа.</i>	4
	2.3 на реализацию программы воспитания: <i>организационно-адаптационный период (1-3 день смены);</i> <i>основной период (4-13 день смены);</i> <i>заключительный период (14-15 день смены).</i>	101,5 20 71,5 10

Расчет общего количества часов в смене для воспитанников 11-15 лет

№ п/п	Расчет количества часов	Количество часов (возраст 11-15 лет)
1.	Всего часов в соответствии с Примерным распорядком дня в оздоровительной организации с круглосуточным пребыванием детей: <i>организационно-адаптационный период (1-3 день): 38 часов (2 дня x 14 часов + 10 часов (день заезда));</i> <i>основной период (4-13 день): всего часов – 140 часов (10 дней x 14 часов);</i> <i>заключительный период (14-15 день): всего часов – 20 часов (1 день x 14 часов + 6 часов (день разъезда)).</i>	198 38 140 20
2.	В том числе:	

2.1 на организацию жизнедеятельности: день заезда – 5 часов; 2-14 день смены (по 6 часов в день) – 78 часов (6 часов x 13 дней); день разъезда – 3 часа.	86 5 78 3
2.2 на организацию образовательного процесса по программе дополнительного образования детей и молодежи: 3 часа x 2 недели = 6 часов.	6
2.3 на реализацию программы воспитания: организационно-адаптационный период (1-3 день смены); основной период (4-13 день смены); заключительный период (14-15 день смены).	106 21 74 11

Примерное распределение количества часов по периодам смены на реализацию программы воспитания

№ п/п	Направление деятельности	Количество часов (возраст 6-10 лет)	Количество часов (возраст 11-15 лет)
1.	ОРГАНИЗАЦИОННО-АДАПТАЦИОННЫЙ ПЕРИОД (ВСЕГО ЧАСОВ)	20	21
	1.1 Создание безопасных условий жизнедеятельности воспитанников в процессе смены	3	3
	1.2 Формы работы и виды деятельности, направленные на знакомство воспитанников друг с другом, с педагогами, оздоровительным лагерем и его традициями	4	5
	1.3 Первичная диагностика интересов, направленности личности, ожиданий воспитанников, формы работы и виды деятельности, направленные на создание условий для раскрытия способностей детей, доброжелательной атмосферы, адаптации к новым условиям	3	3
	1.4 Знакомство с содержанием программы смены, выработка основных законов и правил жизнедеятельности отряда, выявление лидеров, формирование органов детского самоуправления	4	4
	1.5 Физкультурно-оздоровительные мероприятия	6	6
2.	ОСНОВНОЙ ПЕРИОД (ВСЕГО ЧАСОВ)	71,5	74

	2.1 Воспитательная работа в соответствии с основными составляющими воспитания (отрядные формы работы, информационные часы, диалоговые площадки, культурно-досуговые мероприятия и др.)	22,5	17
	2.2 Организационно-коммуникативные формы работы (утренний разговор, вечерний огонек, беседы на этические темы, методика «Лидер дня», рефлексивные методики и др.)	16	16
	2.3 Образовательный компонент профильной (тематической) смены	15	25
	2.4 Текущая диагностика отрядного коллектива и личности детей и подростков, изучение сложившихся в отряде межличностных отношений (анкетирование, методы личностного развития основного периода)	2	2
	2.5 Формы работы, направленные на формирование лидерских качеств воспитанников, развитие их инициативности (детское самоуправление, творческие группы)	4	4
	2.6 Физкультурно-оздоровительные мероприятия	12	10
3.	ЗАКЛЮЧИТЕЛЬНЫЙ ПЕРИОД (ВСЕГО ЧАСОВ)	10	11
	3.1 Итоговые мероприятия в рамках реализуемой программы смены (итоговые программы, конкурс «Лидер смены», образовательный форум «Вектор на будущее», итоговые выставки, итоговый мониторинг по усвоению образовательного компонента смены)	6	6
	3.2 Итоговая диагностика отрядного коллектива и личности воспитанников, изучение сложившихся в отряде межличностных отношений (анкетирование, методы личностного развития заключительного периода)	1	2
	3.3 Праздник закрытия смены	2	2
	3.4. Итоговый вечерний огонек	1	1

4. Расчет примерного количества часов, используемых в оздоровительном лагере с дневным пребыванием детей на организацию воспитательной работы в профильной и тематической сменах продолжительностью 15 дней

Расчет общего количества часов в смене для воспитанников 6-15 лет

№ п/п	Расчет количества часов	Количество часов (возраст 6-15 лет)
1.	Всего часов в соответствии с Примерным распорядком дня в оздоровительном лагере с дневным пребыванием детей (пребывание до 18.00): <i>организационно-адаптационный период (1-3 день): 28,5 часов (3 дня x 9,5 часов);</i> <i>основной период (4-13 день): всего часов – 95 часов (10 дней x 9,5 часов);</i> <i>заключительный период (14-15 день): всего часов – 19 часов (2 дня x 9,5 часов).</i>	142,5
2.	В том числе:	
	2.1 на организацию жизнедеятельности: <i>1-15 день смены (по 4 часа в день) – 60 часов (4 часа x 15 дней).</i>	60
	2.2 на организацию образовательного процесса по программе дополнительного образования детей и молодежи: <i>2 часа x 3 недели = 6 часов.</i>	6
	2.3 на реализацию программы воспитания: <i>организационно-адаптационный период (1-3 день смены);</i> <i>основной период (4-13 день смены);</i> <i>заключительный период (14-15 день смены).</i>	76,5 16,5 49 11

Примерное распределение количества часов по периодам смены на реализацию программы воспитания

№ п/п	Направление деятельности	Количество часов (возраст 6-10 лет /11-15 лет)
1.	ОРГАНИЗАЦИОННО-АДАПТАЦИОННЫЙ ПЕРИОД (ВСЕГО ЧАСОВ)	16,5
	1.1 Создание безопасных условий жизнедеятельности воспитанников в процессе смены	3
	1.2 Формы работы и виды деятельности, направленные на знакомство воспитанников друг с другом, с педагогами, оздоровительным лагерем и его традициями	3
	1.3 Первичная диагностика интересов, направленности личности, ожиданий воспитанников, формы работы и	3

	виды деятельности, направленные на создание условий для раскрытия способностей детей, доброжелательной атмосферы, адаптации к новым условиям	
	1.4 Знакомство с содержанием программы смены, выработка основных законов и правил жизнедеятельности отряда, выявление лидеров, формирование органов детского самоуправления	4,5
	1.5 Физкультурно-оздоровительные мероприятия	3
2. ОСНОВНОЙ ПЕРИОД (ВСЕГО ЧАСОВ)		
	2.1 Воспитательная работа в соответствии с основными составляющими воспитания (отрядные формы работы, информационные часы, диалоговые площадки, культурно-досуговые мероприятия и др.)	19,5 /12,5
	2.2 Организационно-коммуникативные формы работы (утренний разговор, подведение итогов дня, беседы на этические темы, методика «Лидер дня», рефлексивные методики и др.)	6,5
	2.3 Образовательный компонент профильной (тематической) смены	9/14
	2.4 Текущая диагностика отрядного коллектива и личности детей и подростков, изучение сложившихся в отряде межличностных отношений (анкетирование, методы личностного развития основного периода)	2
	2.5 Формы работы, направленные на формирование организаторских качеств воспитанников, развитие их инициативности (детское самоуправление, творческие группы)	2/4
	2.6 Физкультурно-оздоровительные мероприятия	10
3. ЗАКЛЮЧИТЕЛЬНЫЙ ПЕРИОД (ВСЕГО ЧАСОВ)		
	3.1 Итоговые мероприятия в рамках реализуемой программы смены (итоговые программы, конкурс «Лидер смены», образовательный форум «Вектор на будущее», итоговые выставки, итоговый мониторинг по усвоению образовательного компонента смены)	7
	3.2 Итоговая диагностика отрядного коллектива и личности воспитанников, изучение сложившихся в отряде межличностных отношений (анкетирование, методы личностного развития заключительного периода)	2
	3.3 Праздник закрытия смены	1
	3.4. Итоговый огонек	1

5. Расчет примерного количества часов, используемых в образовательно-оздоровительном центре на организацию воспитательной работы в профильной смене (палаточный лагерь) продолжительностью 9 дней

Расчет общего количества часов в смене

№ п/п	Расчет количества часов	Количество часов (возраст 12-17 лет)
1.	Всего часов в соответствии с Примерным распорядком дня в оздоровительной организации с круглосуточным пребыванием детей: <i>организационно-адаптационный период (1 день): 10 часов (1 день x 10 часов (день заезда));</i> <i>основной период (2-7 день): всего часов – 84 часа (6 дней x 14 часов);</i> <i>заключительный период (8-9 день): всего часов – 20 часов (1 день x 14 часов + 6 часов (день разъезда)).</i>	114 10 84 20
2.	В том числе:	
	2.1 на организацию жизнедеятельности: <i>день заезда – 5 часов;</i> <i>2-8 день смены (по 6 часов в день) – 42 часа (6 часов x 7 дней);</i> <i>день разъезда – 3 часа.</i>	50 5 42 3
	2.3 на организацию образовательного процесса по программе дополнительного образования детей и молодежи: <i>3 часа x 1 неделю = 3 часа.</i>	3
	2.4 на реализацию программы воспитания: <i>организационно-адаптационный период (1 день смены);</i> <i>основной период (2-7 день смены);</i> <i>заключительный период (8-9 день смены).</i>	61 5 45 11

Примерное распределение количества часов по периодам смены на реализацию программы воспитания

№ п/п	Направление деятельности	Количество часов (возраст 12-17 лет)
1.	ОРГАНИЗАЦИОННО-АДАПТАЦИОННЫЙ ПЕРИОД (ВСЕГО ЧАСОВ)	5
	1.1 Создание безопасных условий жизнедеятельности воспитанников в процессе смены	1
	1.2 Формы работы и виды деятельности, направленные на знакомство воспитанников друг	1

	с другом, с педагогами, оздоровительным лагерем и его традициями	
	1.3 Первичная диагностика интересов, направленности личности, ожиданий воспитанников, формы работы и виды деятельности, направленные на создание условий для раскрытия способностей детей, доброжелательной атмосферы, адаптации к новым условиям	1
	1.4 Знакомство с содержанием программы смены, выработка основных законов и правил жизнедеятельности отряда, выявление лидеров, формирование органов детского самоуправления	2
2.	ОСНОВНОЙ ПЕРИОД (ВСЕГО ЧАСОВ)	45
	2.1 Воспитательная работа в соответствии с основными составляющими воспитания (отрядные формы работы, информационные часы, диалоговые площадки, культурно-досуговые мероприятия и др.)	8
	2.2 Организационно-коммуникативные формы работы (утренний разговор, вечерний огонек, беседы на этические темы, методика «Лидер дня», рефлексивные методики и др.)	7
	2.3 Образовательный компонент профильной смены (занятие академии по профилю смены, учебно-исследовательская деятельность)	18
	2.4 Текущая диагностика отрядного коллектива и личности детей и подростков, изучение сложившихся в отряде межличностных отношений (анкетирование, методы личностного развития основного периода)	1
	2.5 Формы работы, направленные на формирование лидерских качеств воспитанников, развитие их инициативности (детское самоуправление, творческие группы)	4
	2.6 Физкультурно-оздоровительные мероприятия	7
3.	ЗАКЛЮЧИТЕЛЬНЫЙ ПЕРИОД (ВСЕГО ЧАСОВ)	11
	3.1 Итоговые мероприятия в рамках реализуемой программы смены (итоговые программы, конкурс «Лидер смены», образовательный форум «Вектор на будущее», итоговые выставки, итоговый мониторинг по усвоению образовательного компонента смены)	6

	3.2 Итоговая диагностика отрядного коллектива и личности детей и подростков, изучение сложившихся в отряде межличностных отношений (анкетирование, методы личностного развития заключительного периода)	1
	3.3 Физкультурно-оздоровительные мероприятия	2
	3.4 Организационно-коммуникативные формы работы	2

Календарь государственных праздников, праздничных дней, памятных, праздничных, юбилейных дат (июнь – август 2026г.)

- 1 июня** – Международный день защиты детей;
- 5 июня** – Всемирный день окружающей среды;
- 15 июня** – День юннатского движения;
- 22 июня** – День всенародной памяти жертв Великой Отечественной войны и геноцида белорусского народа;
- 26 июня** – Международный день борьбы со злоупотреблением наркотическими средствами и их незаконным оборотом;
- 28 июня** – День молодежи и студенчества;
- 3 июля** – День Независимости Республики Беларусь (День Республики);
- 25 июля** – День пожарной службы Беларуси;
- 30 июля** – Международный день дружбы;
- 30 июля** – Всемирный день борьбы с торговлей людьми.

КАЛЕНДАРЬ ПРОФЕССИОНАЛЬНЫХ ПРАЗДНИКОВ

- 7 июня** – День мелиоратора;
- 14 июня** – День работников легкой промышленности;
- 21 июня** – День медицинских работников;
- 26 июня** – День работников прокуратуры;
- 27 июня** – День изобретателя и рационализатора;
- 30 июня** – День экономиста;
- 4 июля** – День кооперации;
- 5 июля** – День работников водного транспорта;
- 12 июля** – День работников налоговых органов;
- 19 июля** – День металлурга;
- 25 июля** – День пожарной службы;

- 26 июля** – День работников торговли;
- 2 августа** – День десантников;
- 2 августа** – День железнодорожника;
- 6 августа** – День железнодорожных войск;
- 9 августа** – День строителя;
- 16 августа** – День военно-воздушных сил;
- 23 августа** – День работников государственной статистики;
- 30 августа** – День шахтера.

Матрица (План-сетка) «Смена: день за днем» в воспитательно-оздоровительном учреждении образования

ОРГАНИЗАЦИОННО-АДАПТАЦИОННЫЙ ПЕРИОД СМЕНЫ «ДАВАЙТЕ ЗНАКОМИТЬСЯ!»			
	Утро	День	Вечер
1 день смены	<p>Заезд в оздоровительный лагерь. Заселение Медицинский осмотр. Организационный сбор по ознакомлению с требованиями к пребыванию и поведению воспитанников. Подъем Государственного флага Республики Беларусь. Исполнение Государственного Гимна Республики Беларусь Методика «Я привез с собой багаж».</p>	<p>Экскурсия по территории ВОУО. Хозяйственный сбор. Личностно-ориентированные методики по изучению и выявлению интересов и способностей воспитанников. Игры на знакомство. Знакомство с игровой моделью смены, распределение ролей. Старт работы почты доверия. <i>Организация работы родительских вайбер-чатов.</i></p>	<p>Обучающая игра по ознакомлению с правилами поведения при ЧС. Знакомство с атрибутикой, законами, заповедями, традициями лагеря. Вечерний огонек знакомств.</p>
2 день смены	<p>Утренняя зарядка/утренняя пробежка. Утренняя коммуникация. Утренняя линейка, подъем флага лагеря. Оздоровительная прогулка. Физкультурно-оздоровительные мероприятия. Оформление отрядного места. Старт реализации методики «Цветопись». Отрядное дело «Пишем кодекс отряда». Аукцион идей.</p>	<p>Игры на знакомство, сплочение ВДО, выявление лидеров. Презентация занятий в детских объединениях по интересам. Обучающая игра (знакомство с содержанием смены). Старт организационно-игрового проекта (старт большой экономической игры, соревнований между отрядами, работы по системе индивидуального роста). Разучивание ритуалов, песен.</p>	<p>Общелагерный костер дружбы. Дискотека знакомств. Вечерняя коммуникация, выборы лидера дня среди воспитанников отряда.</p>
3 день смены	<p>Утренняя зарядка/утренняя пробежка. Утренняя коммуникация Утренняя линейка, подъем флага лагеря. Оздоровительная прогулка. Физкультурно-оздоровительные мероприятия. Деловая игра «Выборы».</p>	<p>Кружки/спортивные секции/клубы. Час врача. Деловая игра «Перспектива» (выбор органов самоуправления, планирование работы на смену, знакомство с системой ЧТП, придумывание названия и девиза отряда, отрядной речевки).</p>	<p>Праздничная дискотека, посвященная открытию смены. Вечерняя коммуникация, выборы</p>

	<i>Первичная диагностика интересов, направленности личности, ожиданий воспитанников.</i>	Методы личностного развития организационно-адаптационного периода смены. Формирование Совета справедливых. Акция «Эстафета полезных дел, или Каждый день необыкновенный» (посвящена Году благоустройства). Праздник, посвященный открытию смены.	лидера дня среди воспитанников отряда. <i>Составление характеристики отряда.</i>
ОСНОВНОЙ ПЕРИОД СМЕНЫ «ВСЕ РЕШАЕМ СООБЩА»			
4 день смены	Утренняя зарядка/утренняя пробежка. Утренняя коммуникация. Методика «Бюллетень на каждый день». Утренняя линейка, подъем флага лагеря. Коллективно-творческие дела (презентация отрядов). Оздоровительная прогулка. Физкультурно-оздоровительные мероприятия.	Модульные проекты: интегрированные проекты для решения комплекса задач (идеологическое, гражданское и патриотическое воспитание). Акция «Память благодарных сердец» (посвящена 82-летию освобождения Беларуси от немецко-фашистских захватчиков). Урок памяти «Женское лицо Победы» (к Году белорусской женщины) Кружки/спортивные секции/клубы. Игротека. Час психолога. Уличная игра на местности. Работа с детским активом. Деловая игра «Центр занятости». Закаливающие процедуры. Создание профильных групп (волонтерской, детской медиации, медиакоманды и д	Культурно-массовое мероприятие (игровая программа). Вечерняя коммуникация, выборы лидера дня среди воспитанников отряда.

<p>5 день смены</p>	<p>Утренняя зарядка/утренняя пробежка. Утренняя коммуникация. Методика «Бюллетень на каждый день». Утренняя линейка, подъем флага лагеря. Информационный час. Оздоровительная прогулка. Физкультурно-оздоровительные мероприятия: день спортивных рекордов.</p>	<p>Модульные проекты(духовно-нравственное воспитание) Кружки/спортивные секции/клубы. Туристический поход/экскурсия. Методы личностного развития основного периода смены. Закаливающие процедуры.</p>	<p>Вечер музыки и поэзии. Дискотека. Вечерняя коммуникация, выборы лидера дня среди воспитанников отряда.</p>
<p>6 день смены</p>	<p>Утренняя зарядка/утренняя пробежка. Утренняя коммуникация. Методика «Бюллетень на каждый день». Утренняя линейка, подъем флага лагеря. Разговор о важном (с участием социальных партнеров смены). Оздоровительная прогулка. Физкультурно-оздоровительные мероприятия.</p>	<p>Модульные проекты (эстетическое воспитание). Кружки/спортивные секции/клубы. Игротека. Трудовая акция. Акция «Марафон добрых дел: от малых поступков к большим свершениям» (посвящена пятилетке качества). Работа с детским активом. Спортплощадка. Закаливающие процедуры. Социометрическое исследование.</p>	<p>Интеллектуальные состязания. Дискотека. Вечерняя коммуникация, выборы лидера дня среди воспитанников отряда.</p>
<p>7 день смены</p>	<p>Утренняя зарядка/утренняя пробежка. Утренняя коммуникация. Методика «Бюллетень на каждый день». Утренняя линейка, подъем флага лагеря. Информационно-просветительская акция «ШАГ к успеху». Оздоровительная прогулка. Физкультурно-оздоровительные мероприятия. Заседание Совета справедливых.</p>	<p>Модульные проекты (воспитание психологической культуры). Кружки/спортивные секции/клубы. Отрядная деятельность. Закаливающие процедуры. Методы личностного развития основного периода смены. Операция «Мойдодыр» (смена постельного белья, банные процедуры, генеральная уборка в помещениях).</p>	<p>Кинофильм. Вечерняя коммуникация, выборы лидера дня среди воспитанников отряда.</p>

<p>8 день смены</p>	<p>Утренняя зарядка/утренняя пробежка. Утренняя коммуникация. Методика «Бюллетень на каждый день». Утренняя линейка, подъем флага лагеря. Коллективно-творческие дела. Оздоровительная прогулка. Физкультурно-оздоровительные мероприятия.</p>	<p>Единый день правовых знаний «Выбор в пользу будущего» Модульные проекты (правовое воспитание, профилактика преступлений и правонарушений, воспитание информационной культуры, обеспечение информационной безопасности). Воспитательное событие (центральное мероприятие смены). Игротека. Кружки/спортивные секции/клубы. Турслет. Закаливающие процедуры. <i>Родительское собрание в формате онлайн.</i></p>	<p>Конкурс ораторов. Дискотека. Вечерняя коммуникация, выборы лидера дня среди воспитанников отряда.</p>
<p>9 день смены «Экватор» смены, или Проверка на прочность»</p>	<p>Утренняя зарядка/утренняя пробежка. Утренняя коммуникация. Методика «Бюллетень на каждый день». Утренняя линейка, подъем флага лагеря. Коллективно-творческие дела. Оздоровительная прогулка. Физкультурно-оздоровительные мероприятия.</p>	<p>Модульные проекты (взаимодействие с детскими и молодежными общественными организациями и объединениями). Акция «Память благодарных сердец» (посвящена 82-летию освобождения Беларуси от немецко-фашистских захватчиков). Кружки/спортивные секции/клубы. Экологическая акция. Работа с детским активом (смена поручений, актива, замена ролей). Подведение промежуточных итогов реализации организационно-игрового проекта. Закаливающие процедуры.</p>	<p>Шоу-программа «Вожатые — детям». Дискотека. Вечерняя коммуникация, выборы лидера дня среди воспитанников отряда.</p>

<p>10 день смены День самоуправления</p>	<p>Утренняя зарядка/утренняя пробежка. Утренняя коммуникация. Методика «Бюллетень на каждый день». Утренняя линейка, подъем флага лагеря. Оздоровительная прогулка. Физкультурно-оздоровительные мероприятия.</p>	<p>Модульные проекты (экономическое, трудовое и профессиональное воспитание). Акция «Марафон добрых дел: от малых поступков к большим свершениям» (посвящена пятилетке качества). Проект «Профессии наших мам» (к Году белорусской женщины) Кружки/спортивные секции/клубы. Игротека. Час врача. Участие в республиканских мероприятиях. Уличная игра на местности. Закаливающие процедуры.</p>	<p>Шоу-программа «Мисс и мистер лагеря». Дискотека. Вечерняя коммуникация, выборы лидера дня среди воспитанников отряда.</p>
<p>11 день смены</p>	<p>Утренняя зарядка/утренняя пробежка. Утренняя коммуникация. Методика «Бюллетень на каждый день». Утренняя линейка, подъем флага лагеря. Коллективно-творческие дела. Оздоровительная прогулка. Физкультурно-оздоровительные мероприятия.</p>	<p>Модульные проекты (семейное и гендерное воспитание, подготовка к семейной жизни). Мастер-класс «Подарок для любимой мамы» (к Году белорусской женщины) Праздник именинников «С днем рождения!» Творческий час «Готовим сюрпризы». Кружки/спортивные секции/клубы. Час психолога. Работа с детским активом. Заседание Совета справедливых. Закаливающие процедуры. Промежуточная Диагностика временного Детского коллектива.</p>	<p>Культурно-массовое мероприятие (игровая программа). Дискотека. Вечерняя коммуникация, выборы лидера дня среди воспитанников отряда.</p>
<p>12 день смены</p>	<p>Утренняя зарядка/утренняя пробежка. Утренняя коммуникация. Методика «Бюллетень на каждый день». Утренняя линейка, подъем флага лагеря. Информационный час. Оздоровительная прогулка.</p>	<p>Модульные проекты (воспитание бережного отношения к окружающей среде и природным ресурсам) Кружки/спортивные секции/клубы. Туристический поход/экскурсия. Игротека.</p>	<p>Фестиваль детского творчества. Дискотека. Вечерняя коммуникация, выборы лидера дня среди воспитанников отряда.</p>

	Физкультурно-оздоровительные мероприятия.	Акция «Марафон добрых дел: от малых поступков к большим свершениям» (посвящена пятилетке качества). Дискуссионные площадки. Закаливающие процедуры. Работа с детским активом.	
13 день смены	Утренняя зарядка/утренняя пробежка. Утренняя коммуникация. Методика «Бюллетень на каждый день». Утренняя линейка, подъем флага лагеря. Коллективно-творческие дела. Оздоровительная прогулка. Физкультурно-оздоровительные мероприятия.	Модульные проекты (воспитание культуры безопасности жизнедеятельности). Воспитательное событие (центральное мероприятие смены). Кружки/спортивные секции/клубы. Игротека. Шоу-программа (с участием приглашенных артистов). Закаливающие процедуры. <i>Социометрическое исследование.</i>	Уличная креативная программа «Карнавал». Дискотека. Вечерняя коммуникация, выборы лидера дня среди воспитанников отряда.
14 день смены	Утренняя зарядка/утренняя пробежка. Утренняя коммуникация. Методика «Бюллетень на каждый день». Утренняя линейка, подъем флага лагеря. Информационно-просветительская акция «ШАГ к успеху».	Модульные проекты (воспитание культуры быта и досуга) Волонтерский десант «Тепло сердец» (к Году белорусской женщины) Кружки/спортивные секции/клубы. Отрядная деятельность. Трудовая акция. Операция «Мойдодыр» (смена постельного белья, банные процедуры, генеральная уборка в помещениях)	Творческий ринг «Взрослые и дети». Дискотека. Вечерняя коммуникация, выборы лидера дня среди воспитанников отряда.

<p>15 день смены День дублера</p>	<p>Утренняя зарядка/утренняя пробежка. Утренняя коммуникация. Методика «Бюллетень на каждый день». Утренняя линейка, подъем флага лагеря. Разговор о важном (с участием социальных партнеров смены). Оздоровительная прогулка. Физкультурно-оздоровительные мероприятия.</p>	<p>Модульные проекты (поликультурное воспитание) Кружки/спортивные секции/клубы. Участие в республиканских мероприятиях. Экологическая акция. Акция «Марафон добрых дел: от малых поступков к большим свершениям» (посвящена пятилетке качества). Работа с детским активом. Игротека. Час врача. Закаливающие процедуры. Заседание Совета справедливых. Фотографирование отрядов, успешных воспитанников для оформления Книги достижений смены.</p>	<p>Кинофильм. Вечерняя коммуникация, выборы лидера дня среди воспитанников отряда.</p>
<p>ЗАКЛЮЧИТЕЛЬНЫЙ ПЕРИОД СМЕНЫ «ФИНАЛЬНЫЙ АККОРД»</p>			
<p>16 день смены</p>	<p>Утренняя зарядка/утренняя пробежка. Утренняя коммуникация. Методика «Бюллетень на каждый день». Утренняя линейка, подъем флага лагеря. Оздоровительная прогулка. Физкультурно-оздоровительные мероприятия. Подведение итогов работы профильных групп.</p>	<p>Час психолога. Итоговое мероприятие в рамках реализуемой программы смены. Методика «Лестница успеха». Закаливающие процедуры. Подведение итогов реализации организационно-игрового проекта. Диагностика «Необидные советы лагерю». Методика «Напутствие следующей смене».</p>	<p>Дискотека. Вечерняя коммуникация, выборы лидера дня среди воспитанников отряда. Самоаттестация отряда.</p>
<p>17 день смены</p>	<p>Утренняя зарядка/утренняя пробежка. Утренняя коммуникация. Методика «Бюллетень на каждый день». Утренняя линейка, подъем лага лагеря. Оздоровительная прогулка. Физкультурно-оздоровительные мероприятия.</p>	<p>Физкультурно-оздоровительные мероприятия. Праздник, посвященный закрытию смены. Операция «Уют» (наведение порядка в комнатах, корпусе, на территории лагеря). Операция «Чемодан» (сборы личных вещей, подготовка к разъезду).</p>	<p>Прощальная дискотека. Вечерняя коммуникация, выборы лидера дня среди воспитанников отряда. Прощальный костер (общелагерный).</p>

		Работа с детским активом. <i>Итоговая диагностика временного детского объединения.</i>	
18 день смены	Разъезд.		
<p>Каждое воспитательно-оздоровительное учреждение образования самостоятельно определяет методы, формы воспитательной работы, педагогические технологии для использования в процессе реализации содержания смены. Планирование может корректироваться с учетом праздничных, знаменательных, юбилейных дат.</p> <p>В оздоровительных лагерях, реализующих программы дополнительного образования детей и молодежи, дополнительно планируется 12 часов занятий для данной деятельности.</p> <p>Родительский день в воспитательно-оздоровительном учреждении образования может быть организован в соответствии с планом работы на смену.</p>			